

**T.C.
PENDİK KAYMAKAMLIĐI**

ABDURRAHMAN GÜRSES ANADOLU İMAM HATİP LİSESİ



2019-2023 STRATEJİK PLANI



*Geleceğin güvencesi sağlam temellere dayalı eğitime,
eğitim ise öğretmene dayalıdır.*

M. Kemal ATATÜRK

İSTİKLAL MARŞI

Kahraman Ordumuza

Korkma! Sönmez bu şafaklarda yüzen al sancak,
Sönmeden yurdumun üstünde tüten en son ocak.
O benim milletimin yıldızıdır, parlayacak;
O benimdir, o benim milletimindir ancak.

Çatma, kurban olayım, çehreni ey nazlı hilal!
Kahraman ırkıma bir gül; ne bu şiddet, bu celal?
Sana olmaz dökülen kanlarımız sonra helal...
Hakkıdır, Hakk'a tapan milletimin istiklal.

Ben ezelden beridir hür yaşadım, hür yaşarım,
Hangi çılgın bana zincir vuracakmış? Şaşarım.
Kükremiş sel gibiyim, bendimi çiğner, aşarım,
Yırtarım dağları, enginlere sığmam, taşarım.

Garbın afakını sarmışsa çelik zırhlı duvar,
Benim iman dolu göğsüm gibi serhaddim var.
Ulusun, korkma! Nasıl böyle bir imanı boğar,
"Medeniyet" dediğin tek dişi kalmış canavar?

Arkadaş! Yurduma alçakları uğratma sakın,
Siper et gövdeni, dursun bu hayâsızca akın.
Doğacaktır sana vadettiği günler Hakk'ın,
Kim bilir, belki yarın belki yarından da yakın.

Bastığın yerleri "toprak" diyerek geçme, tanı,
Düşün altındaki binlerce kefensiz yatanı.
Sen şehit oğlusun, incitme, yazıktır atanı,
Verme, dünyaları alsan da bu cennet vatanı.

Kim bu cennet vatanın uğruna olmaz ki feda?
Şüheda fışkıracak toprağı sıksan şüheda.
Canı, cananı, bütün varımı alsın da Hüda,
Etmesin tek vatanımdan beni dünyada cüda.

Ruhumun senden İlahî, şudur ancak emeli:
Değmesin mabedimin göğsüne namahrem eli.
Bu ezanlar, ki şehadetleri dinin temeli,
Ebedî, yurdumun üstünde benim inlemeli.

O zaman vecdile bin secde eder, varsa taşım,
Her cerihamdan, İlahî, boşanıp kanlı yaşım,
Fışkırır ruhumücerret gibi yerden naaşım,
O zaman yükselerek arşa değer belki başım.

Dalgalan sen de şafaklar gibi ey şanlı hilal!
Olsun artık dökülen kanlarımın hepsi helal.
Ebediyen sana yok, ırkıma yok izmihlal.
Hakkıdır, hür yaşamış bayrağımın hürriyet;
Hakkıdır, Hakk'a tapan milletimin istiklal.

Mehmet Akif Ersoy

Atatürk'ün Gençliğe Hitabesi

Ey Türk Gençliği!

Birinci vazifen, Türk istiklâlini, Türk Cumhuriyetini, ilelebet, muhafaza ve müdafaa etmektir.

Mevcudiyetinin ve istikbalinin yegâne temeli budur. Bu temel, senin, en kıymetli hazinendir. İstikbalde dahi, seni bu hazineden mahrum etmek isteyecek, dahilî ve haricî bedhahların olacaktır. Bir gün, İstiklâl ve Cumhuriyeti müdafaa mecburiyetine düşersen, vazifeye atılmak için, içinde bulunacağın vaziyetin imkân ve şerâitini düşünmeyeceksin! Bu imkân ve şerâit, çok nâmüsait bir mahiyette tezahür edebilir. İstiklâl ve Cumhuriyetine kastedecek düşmanlar, bütün dünyada emsali görülmemiş bir galibiyetin mümessili olabilirler. Cebren ve hile ile aziz vatanın, bütün kaleleri zaptedilmiş, bütün tersanelerine girilmiş, bütün orduları dağıtılmış ve memleketin her köşesi bilfiil işgal edilmiş olabilir. Bütün bu şerâitten daha elîm ve daha vahim olmak üzere, memleketin dahilinde, iktidara sahip olanlar gaflet ve dalâlet ve hattâ hıyanet içinde bulunabilirler. Hattâ bu iktidar sahipleri şahsî menfaatlerini, müstevlilerin siyasi emelleriyle tevhit edebilirler. Millet, fakr ü zaruret içinde harap ve bîtap düşmüş olabilir.

Ey Türk istikbalinin evlâdı! İşte, bu ahval ve şerâit içinde dahi, vazifen; Türk İstiklâl ve Cumhuriyetini kurtarmaktır! Muhtaç olduğun kudret, damarlarındaki asil kanda mevcuttur!

Mustafa Kemal Atatürk
20 Ekim 1927



TAKDİM



Stratejik planlama kurumların amaç ve hedeflerini ve yakın geleceğe dair kapsamlı politikalarını belirleyen ortak paydaşlarla yapılan planlar bütünüdür. Kalkınmada nitelikli ve sonuç odaklı eğitim politikaları önemli bir unsurdur. Eğitim yönetiminde başarıyı yakalayabilmek, birbiri ile tutarlılığı sağlamış stratejik adımlarla mümkün olmaktadır. İnsanlara ortak amaç ve hedefler doğrultusunda kılavuzluk yapma görevinde olan yönetim, aynı zamanda kurumun zayıf yönlerini tespit ederek önlemini almalı, gerekli iyileştirmeler için analizlerini yapmalıdır. İyi bir stratejik planlama ve uygulamayla mevcut kaynaklar etkili biçimde kullanılarak geleceğe yön verilerek; kurumun gelişimi sağlanabilir.

Bizler de geleceğimiz olan öğrencilerimizi daha iyi imkânlarla yetiştirmek, düşünce ufku geniş ve yenilikçi bireyler olarak ülkemizi daha yükseklerle taşıyabilmeleri için tüm paydaşlarımızla özverili şekilde çalışmaktayız. Bu bağlamda okulumuzun vizyon, misyon ve stratejik planlamasına ilk olarak 2014 yılında başlanmış ve 2015-2019 stratejik planımız hazırlanarak uygulamaya konmuştur. Stratejik Planlama sürecine uygun olarak 2023 Eğitim Vizyonu Belgesi çerçevesinde eğitim ve öğretim başta olmak üzere insan kaynakları ve kurumsallaşma, sosyal faaliyetler, alt yapı, toplumla ilişkiler ve kurumlar arası ilişkileri kapsayan 2019-2023 Stratejik Planımız hazırlanmıştır. Abdurrahman Gürses Anadolu İmam Hatip Lisesi olarak tüm paydaşlarımızla ülkemizin yarınlarına hayırlı evlatlar yetiştirmek için çalışmaya devam edeceğiz. 2019-2023 Stratejik Planımızda belirtilen amaçlara ve hedeflere ulaşmamızın, okulumuzun gelişme ve kurumsallaşma sürecine önemli katkılar sağlayacağına inanıyoruz.

Planın hazırlanmasında emeği geçen Stratejik Plan Hazırlama Üst Kurulu üyelerine ve Stratejik Plan Hazırlama Ekibine ve uygulanmasında yardımlarını esirgemeyecek Stratejik Plan İzleme ve Değerlendirme Ekibine olan İl ve İlçe Milli Eğitim Müdürlüklerimize, tüm kurum ve kuruluşlara, öğretmen, öğrenci ve velilerimize teşekkür ederim.

Durmuş ÇALIŞIR
Okul Müdürü



Ölçülemeyen hiçbir şey tanınmaz ve geliştirilemez ilkesinden hareketle; topluma profesyonel hizmet veren eğitim kurumlarının, her işlerinde olduğu gibi hazırlayacakları stratejik planlarının da ölçülebilir olması gerekliliği vardır. Stratejik planların ölçülebilir olmasının yanında mutlaka izlenip değerlendirilmesi gerekmektedir. Eğer plan ölçülmez ve değerlendirilmez ise etki düzeyi görülemez.

Dolayısıyla harcanan madde ve insan kaynaklarının kamuya dönüşümü izlenemez. Sonuca ulaşabilmek için yapılan stratejik planlamanın devamlılık göstermesi, vizyon, misyon ve değerler ışığında kabul edilen davranış yada hayat tarzını ifade etmesi, kısa ve orta vadeli bütçe ve faaliyet planlarının birbirini bağlaması gerekmektedir.

Stratejik Plan, okulun gelişim hedeflerini belirleyen, bu hedeflere ulaşmada izlenecek stratejileri ortaya koyan ve okula vizyon kazandıran bir plandır. Bu özellikleri ile stratejik plan, yapacağımız çalışmalara yön verecek, önceliklerimizin tespitine yardımcı olacak ve okulumuzun sürekli gelişimini garanti altına alacaktır.

Ayrıca, stratejik plan içerisinde okulumuzun ilkeleri, değer yargıları, misyonu, vizyonu ve değerlendirme ölçütleri bulunacağı için okul gelişiminden amaçlananlar da açığa kavuşacaktır. Bütün bu özellikleri ile okulun stratejik planı adeta okulumuzun anayasası gibi işlev görecektir.

STRATEJİK PLAN HAZIRLAMA EKİBİ

İÇİNDEKİLER

İÇİNDEKİLER.....	7	
KISALTMALAR.....	8	
BÖLÜM 1: GİRİŞ VE PLAN HAZIRLIK SÜRECİ		
1.1. Stratejik Planlama Süreci.....	9	
1.2. Stratejik Planın Amacı	10	
1.3. Stratejik Planın Kapsamı.....	10	
1.4. Stratejik Planın Yasal Dayanakları	11	
1.5. Stratejik Plan Üst Kurulu	12	
1.6. Stratejik Plan Hazırlama Ekibi (SPE).....	12	
1.7. Stratejik Plan Çalışma Takvimi.....	13	
BÖLÜM 2: DURUM ANALİZİ		
2.1. Okulun Tarihçesi ve Yapısı.....	错误!未定义书签。	
2.2. Mevzuat Analizi.....	14	
2.3. Faaliyet Alanları, Ürün ve Hizmetler	16	
2.4.1. Organizasyon Şeması	18	
2.4.1. Okulumuzdaki Kurullar	19	
2.4.2. Okulumuzdaki Komisyonlar	20	
2.4.3. Okulumuzdaki Ekipler	20	
2.5. Paydaş Analizi.....	21	
2.5.1. İç Paydaş Analizi.....	23	
2.5.2. Dış Paydaş Analizi	24	
2.5.3. İç Paydaşların Önceliklendirilmesi	25	
2.5.4. Dış Paydaşların Önceliklendirilmesi	26	
2.5.5. Paydaşların Ortaklık Matrisi.....	27	
2.5.6. Paydaş Hizmet Matrisi	28	
2.5.6. Okul Künyesi ve okul yerleşkesine ilişkin bilgiler.....	29	
2.9. İnsan Kaynakları	错误!未定义书签。	
2.9.1. Eğitim Yöneticileri.....	错误!未定义书签。	
2.9.2. Öğretmenler	31	
2.9.3. Diğer Personel.....	错误!未定义书签。	
2.10. Okula ait genel istatistikler.....	错误!未定义书签。	
2.11. Teknolojik Alt Yapı.....	34	
2.12. Mali Kaynaklar.....	35	
2.13.Öğrenci-Öğretmen-Veli anket sonuçları.....	36	
2.6. SWOT (GZFT) Analizi.....	错误!未定义书签。	
2.7. TOWS Analizi	错误!未定义书签。	
2.8. PEST (Politik-Ekonomik-Sosyal-Teknoloji)Analizi.....	错误!未定义书签。	
2.13. Öğrenci Akademik Başarı Durumu	错误!未定义书签。	
2.13.1. Öğrencilerin Yıl Sonunda Başarılı Olma Durumları	错误!未定义书签。	
2.13.5. Akademik Başarı İstatistiği.....	错误!未定义书签。	
2.14. Okulun Fiziki İmkânları	错误!未定义书签。	
2.14.1. Okulun Yerleşim Alanları.....	错误!未定义书签。	
BÖLÜM 3: GELECEĞE BAKIŞ		
3.1. Misyonumuz.....	42	
3.2. Vizyonumuz.....	42	
3.3. Temel Değerlerimiz	43	
3.4. Temalarımız.....	44	
3.5. Stratejik Amaçlarımız	45	
3.6. Stratejik Hedeflerimiz.....	46	
3.7. Performans Göstergeleri	49	
BÖLÜM 4: MALİYETLENDİRME		52
BÖLÜM 5: İZLEME VE DEĞERLENDİRME		
5.1. Raporlama	53	
EKLER.....	54	

KISALTMALAR

AB	: Avrupa Birliđi
BİMER	: Bakanlık İletişim Merkezi
Bkz.	: Bakınız
CD	: Compact Disk
CİMER	: Cumhurbaşkanlığı İletişim Merkezi
DYS	: Dokuman Yönetim Sistemi
E-Okul	: Okul Yönetim Bilgi Sistemi
GZFT	: Güçlü - Zayıf - Fırsat - Tehdit (SWOT)
İDE	: İzleme ve Deđerlendirme Ekibi
AİHL	: Anadolu İmam Hatip Lisesi
LYS	: Lisans Yerleřtirme Sınavı
Md.	: Müdür
Md. Bşyrd.	: Müdür Başyardımcısı
Md. Yrd.	: Müdür Yardımcısı
MEM	: Milli Eğitim Müdürlüğü
MEB	: Milli Eğitim Bakanlığı
OGYE	: Okul Gelişim Yönetim Ekibi
PG	: Performans Göstergesi
PYBS	: Parasız Yatılılık ve Bursluluk Sınavı
RAM	: Rehberlik Araştırma Merkezi
SP	: Stratejik Plan
SPE	: Stratejik Planlama Ekibi
STK	: Sivil Toplum Kuruluşu
SWOT	: Strengths, Weaknesses, Opportunities, Threats
TKY	: Toplam Kalite Yönetimi
TL	: Türk Lirası
YGS	: Yükseköğretime Geçiş Sınavı

TABLULAR

Tablo 1: Yasal Dayanaklar Çizelgesi	12	错误!未定义书签。
Tablo 2: Stratejik Plan Üst Kurulu	12	错误!未定义书签。
Tablo 3: Stratejik Plan Hazırlama Ekibi (SPE)	12	错误!未定义书签。
Tablo 4: Stratejik Plan Hazırlık Çalışma Takvimi	12	错误!未定义书签。
Tablo 5: İç Paydaş Analizi	12	错误!未定义书签。
Tablo 6: Dış Paydaş Analizi	12	错误!未定义书签。
Tablo 7: İç Paydaşların Önceliklendirilmesi	12	错误!未定义书签。
Tablo 8: Dış Paydaşların Önceliklendirilmesi	12	错误!未定义书签。
Tablo 9: Paydaşların Ortaklık Matrisi	12	错误!未定义书签。
Tablo 10: Paydaş Hizmet Matrisi	12	错误!未定义书签。
Tablo 11: Kurulan Ekip / Kurul / Komisyonların Adı ve Görevleri	12	错误!未定义书签。
Tablo 12: Eğitim Yöneticilerinin Sayısı	31	错误!未定义书签。
Tablo 13: Eğitim Yöneticilerinin Öğrenim Durumu	31	错误!未定义书签。
Tablo 14: Eğitim Yöneticilerinin Kariyer Basamađı	31	错误!未定义书签。
Tablo 15: Eğitim Yöneticilerinin Yaş Düzeyleri	31	错误!未定义书签。
Tablo 16: Eğitim Yöneticilerinin MEB'de Geçen Süreleri	31	错误!未定义书签。
Tablo 17: Öğretmenlerin Brans, Öğrenim, Kariyer Durumlarına Göre Dađılımı	32	错误!未定义书签。
Tablo 18: Öğretmenlerin Yaş Düzeyleri	32	错误!未定义书签。
Tablo 19: Öğretmenlerin MEB'de Geçen Süreleri	32	错误!未定义书签。
Tablo 20: Diđer Personelin Sayısı, Öğrenim Durumu, İş Pozisyonu	33	错误!未定义书签。
Tablo 21: Yıllara Göre Genel İstatistikler	33	错误!未定义书签。
Tablo 22: Teknolojik Alt Yapı	33	错误!未定义书签。
Tablo 23: Okulun Gider/Gelir Durumu	33	错误!未定义书签。
Tablo 24: Yıllara Göre Sınıf Bazında Öğrenci Sayıları	33	错误!未定义书签。

Tablo 25 : Öğrenci Genel Başarı Durumları

错误!未定义书签。

Tablo 26: 2019-2023 Stratejik Planı Tahmini Maliyetlendirme Tablosu

错误!未定义书签。

BÖLÜM I

GİRİŞ ve PLAN HAZIRLIK SÜRECİ

2019-2023 dönemi stratejik plan hazırlanması süreci Üst Kurul ve Stratejik Plan Ekibinin oluşturulması ile başlamıştır. Ekip tarafından oluşturulan çalışma takvimi kapsamında ilk aşamada durum analizi çalışmaları yapılmış ve durum analizi aşamasında paydaşlarımızın plan sürecine aktif katılımını sağlamak üzere paydaş anketi, toplantı ve görüşmeler yapılmıştır.

Durum analizinin ardından geleceğe yönelim bölümüne geçilerek okulumuzun amaç, hedef, gösterge ve eylemleri belirlenmiştir. Çalışmaları yürüten ekip ve kurul bilgileri altta verilmiştir.

2.6. Stratejik Planlama Süreci

Okulumuz Stratejik plan hazırlık çalışmalarına OGYE tarafından, Okul konferans salonunda başlanmış, öncelikle çalışma esasları ve yol haritası belirlendikten sonra çalışma taslağı oluşturulmuştur. Stratejik Planlama Çalışmaları kapsamında Okulumuzda OGYE üyeleri içerisinde “Stratejik Planlama Çalışma Ekibi” kurulmuştur. Önceden hazırlanan anket formlarında yer alan sorular katılımcılara yöneltilmiş ve elde edilen veriler birleştirilerek paydaş görüşleri tespit edilmiştir. Bu bilgilendirme ve değerlendirme toplantılarında yapılan anketler ve hedef kitleye yöneltilen sorularla mevcut durum ile ilgili veriler toplanmıştır.

Stratejilerin Belirlenmesi;

SPE tarafından, tüm iç ve dış paydaşların görüş ve önerileri bilimsel yöntemlerle analiz edilerek planlı bir çalışmayla stratejik plan hazırlanmıştır.

Bu çalışmalarda izlenen adımlar;

2. Okulun var oluş nedeni (**misyon**), ulaşmak istenilen nokta (**vizyon**) belirlenip okulumuzun tüm paydaşlarının görüşleri ve önerileri alındıktan da vizyona ulaşmak için gerekli olan **stratejik amaçlar** belirlendi.

Stratejik amaçlar;

a. Okul içinde ve faaliyetlerimiz kapsamında iyileştirilmesi, korunması veya önlem alınması gereken alanlarla ilgili olan stratejik amaçlar,

b. Okul içinde ve faaliyetler kapsamında yapılması düşünülen yenilikler ve atılımlarla ilgili olan stratejik amaçlar,

c. Yasalar kapsamında yapmak zorunda olduğumuz faaliyetlere ilişkin stratejik amaçlar da ele alındı.

2. Stratejik amaçların gerçekleştirilebilmesi için **stratejik hedefler** konuldu. Hedefler stratejik amaçla ilgili olarak belirlendi. Hedeflerin çok özel, özellikli, ölçülebilir, ulaşılabilir, gerçekçi, zamana bağlı, sonuca odaklı,

açık ve anlaşılabilir olmasına özen gösterildi.

3. Hedeflere uygun belli bir amaca ve hedefe yönelik, başlı başına bir bütünlük oluşturan, yönetilebilir, maliyetlendirilebilir faaliyetler belirlendi. Her bir faaliyet yazılırken; bu faaliyet “amacımıza ulaştırır mı?” sorgulaması yapıldı.

4. Faaliyetlerin gerçekleştirilebilmesi için sorumlu ekipler / birimler / kişiler ve zamanı belirtildi.

5. Faaliyetlerin başarısını ölçmek için *performans göstergeleri* ve *performans hedefleri* tanımlandı.

6. Faaliyet / projeler belirlenirken yasalar kapsamında yapılması zorunlu olunan faaliyetler, paydaşların önerileri, çalışanların önerileri, önümüzdeki dönemde beklenen değişiklikler ve GZFT (SWOT) çalışması göz önünde bulunduruldu.

7. Stratejik hedeflerin yakalanması için yapılacak faaliyetlerin “nasıl yapılacağı” kısmı *strateji* belirlenirken süreç baştan sona yapılacaklar listesi şeklinde sıralama usulüne dikkat edilerek yazıldı.

8. GZFT çalışmasında ortaya çıkan zayıf yanlar iyileştirilmeye, tehditler bertaraf edilmeye; güçlü yanlar ve fırsatlar değerlendirilerek okulun faaliyetlerinde fark yaratılmaya çalışıldı; önümüzdeki dönemlerde beklenen değişikliklere göre de önlemler alınmasına özen gösterildi.

9. Strateji, Hedef ve Faaliyetler kesinleştikten sonra her bir faaliyetin maliyetlendirmesi yapıldı.

10. Maliyeti hesaplanan her faaliyet için kullanılacak kaynaklar belirtildi. Her faaliyet / projenin toplamı hesaplanarak bütçeler ortaya çıkarıldı.

Gerekli düzenlemeler yapıldıktan sonra plan taslağına son şekli verildi .

1.2. Stratejik Planın Amacı

- **Bu stratejik plan çalışması ile okulumuzun güçlü ve zayıf yönleri ile fırsat ve tehditler dikkate alınarak, eğitim alanında ortaya konan kalite standartlarına ulaşmak**
- **Eğitim stratejileri geliştirme ve bu stratejileri temel alan etkinlik ve hedeflerin belirlenmesi amaçlanmıştır.**

1.3. Stratejik Planın Kapsamı

Bu stratejik plan çalışması Abdurrahman Gürses Anadolu İmam Hatip Lisesinin 2019–2023 yıllarına dönük stratejik amaçlarını, hedeflerini ve performans göstergelerini kapsamaktadır.

1.4. Stratejik Planın Yasal Dayanakları

Stratejik planımızı hazırlarken İstanbul İl Milli Eğitim Müdürlüğü ve Pendik İlçe Milli Eğitim Müdürlüğü'nün taslak stratejik plan örneklerinden yararlanılmıştır. 2023 Eğitim Vizyonu Belgesi çerçevesinde yeni kamu yönetimi anlayışla gelecek hedefleri olan, şeffaf, paydaşlarının katılımı esas olan bir anlayış içinde "stratejik yönetim" yaklaşımına geçilmektedir.

Okulumuz Ortaöğretim Kurumları Yönetmeliği çerçevesinde idare edilmektedir. Öğrenci işleri de bu yönetmeliğe göre yapılmaktadır. Okul personeli için 657 sayılı Devlet Memurları Kanunu uygulanmaktadır. Okul Aile Birliği'nin çalışmaları Okul Aile Birlikleri yönetmeliğine göre düzenlenmektedir.

NO	<u>DAYANAĞIN ADI</u>
1	5018 sayılı Kamu Mali Yönetimi ve Kontrol Kanunu
2	MEB Strateji Geliştirme Başkanlığının 2013/26 sayılı Genelgesi
3	10. Kalkınma Planı (2019-2023)
4	Yüksek Planlama Kurulu Kararları
5	DPT Müsteşarlığı tarafından hazırlanan Kamu İdareleri İçin Stratejik Planlama Kılavuzu
6	Maliye Bakanlığı Tarafından Hazırlanan Performans Esaslı Bütçeleme Rehberi
7	Kamu İdareleri Faaliyet Raporlarının Düzenlenmesi ile Bu İşlemlere İlişkin Diğer Esas ve Usuller Hakkında Yönetmelik
8	61. Hükümet Eylem Planı
9	Milli Eğitim Bakanlığı 2019-2023 Stratejik Plan Hazırlık Programı
10	Milli Eğitim Bakanlığı Stratejik Planı
11	İstanbul İl Milli Eğitim Müdürlüğü Stratejik Planı
12	Pendik İlçe Milli Eğitim Müdürlüğü Stratejik Planı

Tablo 1: Yasal Dayanaklar

1.5. Stratejik Plan Üst Kurulu

Okulumuzun stratejik planının nasıl hazırlanacağı hangi hedefleri içermesi konusunda SPE'ne danışmanlık görevini yürüten ekip olup, ekibin doğal başkanı okul müdürüdür. Stratejik plana alınan tüm amaç, hedef, faaliyetler okul müdürünün onayı ile yazılmıştır.

1.1.Stratejik Plan Üst Kurulu Ve Stratejik Plan Hazırlama Ekibi

NO	ADI SOYADI	GÖREVİ
1	DURMUŞ ÇALIŞIR	Okul Müdürü
2	TURGAY TUNÇ	Müdür Yardımcısı
3	SEVGİ YETİŞ	Öğretmen
4	ADNAN İPEK	Öğretmen
5	NUH POLAT	Okul-Aile Birliği Başkanı

Tablo 1: Stratejik Plan Üst Kurulu

1.6. Stratejik Plan Hazırlama Ekibi (SPE)

Stratejik Plan Üst Kurulunda görevli olmayan idareci ve öğretmenler ile Okul-Aile Birliği üyeleri bu ekipte görev almışlardır. SPE tarafından oluşturulan bu ekip, okulun tüm iç ve dış paydaşları ile sağlıklı bir iletişim kurmuştur. İç ve dış paydaşların beklentilerine ve Pendik İlçe Milli Eğitim Müdürlüğü'nün stratejik planında yer alan hedeflere dikkat edilerek bu plan hazırlanmıştır.

NO	ADI SOYADI	GÖREVİ
1	MUSTAFA HANÇER	Stratejik Plan Koordinatörü (Mdr.Yrd.)
2	LEYLA ÇALIŞKAN	Öğretmen
3	ALİ İRFAN KARNAK	Öğretmen
4	SEVGİ YETİŞ	Öğretmen
5	TURAN BİCAN	Öğrenci Velisi

Tablo 3: Stratejik Plan Hazırlama Ekibi

1.7. Stratejik Plan Çalışma Takvimi

Faaliyetin Adı	Başlangıç Tarihi	Bitiş Tarihi
Okul SPE'nin Oluşturulması	15 Ekim 2018	31 Ekim 2018
Okul SPE'nin Eğitimi	08 Kasım 2018	14 Kasım 2018
Okul SPE'nin okul temsilcisine eğitim vermesi	15 Kasım 2018	15 Kasım 2018
Okul içi ve dışı analizlerin tamamlanması	15 Kasım 2018	01 Ocak 2019
Geleceğe Yönelim aşaması çalışmalarının yapılması	01 Ocak 2019	15 Mayıs 2019
Gözden geçirme ve değerlendirme	15 Mayıs 2019	20 Mayıs 2019
Hazırlanan planın onaya sunulması	20 Mayıs 2019	30 Mayıs 2019
Planda genel güncelleme yapılması onay süreci ve planın yayınlanması	01 Aralık 2019	31 Aralık 2019

Tablo 2: Stratejik Plan Hazırlık Çalışma Takvimi

BÖLÜM II

DURUM ANALİZİ

2.1. Okulun Tarihi Gelişimi ve Yapısı

Okulumuz İstanbul ili Pendik ilçesi Çamlık mahallesinde bulunmaktadır. Pendik Sultanbeyli sınırını ayıran Eşref Bitlis Bulvarına komşu, yaklaşık 7000 m2 alanda İl Özel İdaresi tarafından yaptırılmıştır. 2012 yılında yapımına başlanan okul binamız Eylül 2013 tarihinde Kurtköy Anadolu İmam Hatip Lisesi Ek Binası olarak hizmete girmiştir. Bu tarih itibariyle Cemil SARICI kurucu müdür olarak atanmış, okul bünyesinde Kurtköy Anadolu İmam Hatip Lisesi öğretmen ve idarecileri görevlendirilerek 450 öğrenci kaydı yapılmıştır. Şubat 2014 tarihinden itibaren Ali Yakup Cenkçiler Anadolu İmam Hatip Lisesi adıyla müstakil okul olarak eğitim öğretime başlayan okulumuz bünyesinde 120 öğrenci kapasiteli bir pansiyon yapılmış ve 1 Ekim 2015 tarihi itibariyle pansiyona 65i yabancı uyruklu, 25i Türk vatandaşı olmak üzere 90 öğrenci parasız yatılı olarak alınmıştır. 2017/2018 Eğitim öğretim yılı Eylül ayında Abdurrahman Gürses Anadolu İmam Hatip Lisesi adıyla Hafızlık Proje okuluna dönüştürülen okulumuzda halen 1 müdür, 3 müdür yardımcısı, kadrolu 14 öğretmen 3 hizmetli personel görev yapmakta ve 97 si pansiyonumuzda kalan Hafız öğrenci olmak üzere toplam 408 öğrenciyle eğitim öğretime devam edilmektedir.

2.2.Yasal Yükümlülükler ve Mevzuat Analizi

Anayasamızın 42.maddesine göre Eğitim ve Öğretim, Atatürk ilkeleri ve inkılapları doğrultusunda, çağdaş bilim ve eğitim esaslarına göre, devletin gözetim ve denetimi altında yapılır. Eğitim ve öğretim kurumlarında sadece eğitim, öğretim, araştırma ve inceleme ile ilgili faaliyetler yürütülür.

Abdurrahman Gürses Anadolu İmam Hatip Lisesi yasal dayanaklarını temel olarak Anayasamızın 42.maddesi, 1739 Sayılı Milli Eğitim Temel Kanunu, 666 Sayılı Ortaöğretim Kanunu, 3797, 4357, 1702, 5442, 657sayılı kanunlar ile Ortaöğretim Kurumları Yönetmeliği, ve Eğitici Kollar Yönetmeliklerinden almaktadır.

BAŞLIK	DETAY
Atama	1) MEB Norm Kadro Yönetmeliği 2) MEB Öğretmenlerinin Atama ve Yer Değiştirme Yönetmeliği 3) MEB Eğitim Kurumları Yöneticilerinin Atama Yönetmeliği 4) MEB Anadolu İmam Hatip Lisesi Öğretmenlerinin Seçimi ve Atamalarına İlişkin Yönetmelik
Ödül, Sicil ve Disiplin	6) 657 sayılı Devlet Memurları Kanunu 7) 1702 İlk ve Orta Tedrisat Muallimlerinin Terfi ve Tecziyeleri Hakkında Kanun 8) Milli Eğitim Bakanlığı Disiplin Amirleri Yönetmeliği 9) Devlet Memurları Sicil Yönetmeliği 10) MEB Sicil Amirleri Yönetmeliği 11) MEB Personeline Takdir ve Teşekkür Belgesi Verilmesine İlişkin Yönerge 12) MEB Personelinin Aylıkla Ödüllendirilmesine İlişkin Yönerge
Okul Yönetimi	13) 1739 Sayılı Milli Eğitim Temel Kanunu 14) Ortaöğretim Kurumları Yönetmeliği 15) Okul-Aile Birliği Yönetmeliği 16) MEB Eğitim Bölgeleri ve Eğitim Kurulları Yönergesi 17) MEB Yönetici ve Öğretmenlerinin Ders ve Ek Ders Saatlerine İlişkin Yönetmelik 18) Taşınır Mal Yönetmeliği
Eğitim ve Öğretim	19) Ortaöğretim Kurumları Yönetmeliği 20) MEB Eğitim Öğretim Çalışmalarının Planlı Yürütülmesine İlişkin Yönerge 21) MEB Öğrencileri Yetiştirme Kursları Yönergesi 22) MEB Ders Kitapları ve Eğitim Araçları Yönetmeliği 23) Öğrencilerin Ders Dışı Eğitim ve Öğretim Faaliyetleri Hakkında Yönetmelik 24) İlköğretim ve Ortaöğretimde Parasız Yatılı Veya Burslu Öğrenci Okutma Ve Bunlara Yapılacak Yardıma İlişkin Kanun 25) İlköğretim ve Ortaöğretim Kurumlarında Parasız Yatılılık Burs Ve Sosyal Yardımlar Yönetmeliği 26) MEB'e Bağlı Okul Pansiyonları Kanunu 27) MEB'e Bağlı Okul Pansiyonları Yönetmeliği
Mühür, Yazışma, Arşiv	28) Resmi Yazışmalarda Uygulanacak Usul ve Esaslar Hakkında Yönetmelik 29) MEB Evrak Yönergesi 30) MEB Arşiv Hizmetleri Yönetmeliği 31) Resmi Mühür Yönetmeliği

Rehberlik ve Sosyal Etkinlikler	<p>32) Rehberlik ve Psikolojik Danışma Hizmetleri Yönetmeliği</p> <p>33) MEB İlköğretim ve Ortaöğretim Sosyal Etkinlikler Yönetmeliği</p> <p>34) MEB Bayrak Törenleri Yönergesi</p> <p>35) Okul Spor Kulüpleri Yönetmeliği</p> <p>36) MEB Okul Kütüphaneleri Standart Yönetmeliği</p> <p>37) MEB Okul Kütüphaneleri Yönetmeliği</p>
Öğrenci İşleri	<p>38) MEB Ortaöğretim Öğrencileri Ödül ve Disiplin Yönetmeliği</p> <p>39) MEB Ortaöğretim Kurumları Öğrenci Nakil ve Geçiş Yönergesi</p> <p>40) MEB Demokrasi Eğitimi ve Okul Meclisleri Yönergesi</p> <p>41) Okul Servis Araçları Hizmet Yönetmeliği</p>
Personel İşleri	<p>42) MEB Personeli İzin Yönergesi</p> <p>43) Devlet Memurları Tedavi ve Cenaze Giderleri Yönetmeliği</p> <p>44) Kamu Kurum ve Kuruluşlarında Çalışan Personelin Kılık Kıyafet Yönetmeliği</p> <p>45) Memurların Hastalık Raporlarını Verecek Hekim ve Sağlık Kurulları Hakkında Yönetmelik</p> <p>46) Devlet Memurlarının Tedavi Yardımı ve Cenaze Giderleri Yönetmeliği</p> <p>47) MEB Personeli Görevde Yükselme ve Unvan Değişikliği Yönetmeliği</p> <p>48) Öğretmenlik Kariyer Basamaklarında Yükselme Yönetmeliği</p>
İsim ve Tanıtım	<p>49) MEB Kurum Tanıtım Yönetmeliği</p> <p>50) MEB'e Bağlı Kurumlara Ait Açma, Kapatma ve Ad Verme Yönetmeliği</p>
Sivil Savunma	<p>51) Daire ve Müesseseleri için Sivil Savunma İşleri Kılavuzu</p> <p>52) Sabotajlara Karşı Koruma Yönetmeliği</p> <p>53) Binaların Yangından Korunması Hakkında Yönetmelik</p> <p>54) 24 Saat Çalışma Planı</p>
Pansiyon İşleri	<p>55) 2886 sayılı Devlet İhale Kanunu</p> <p>56) 4734 sayılı Kamu İhale Kanunu</p> <p>57) Burs Parasız Yatılılık ve Sosyal Yardımlar Yönetmeliği</p>

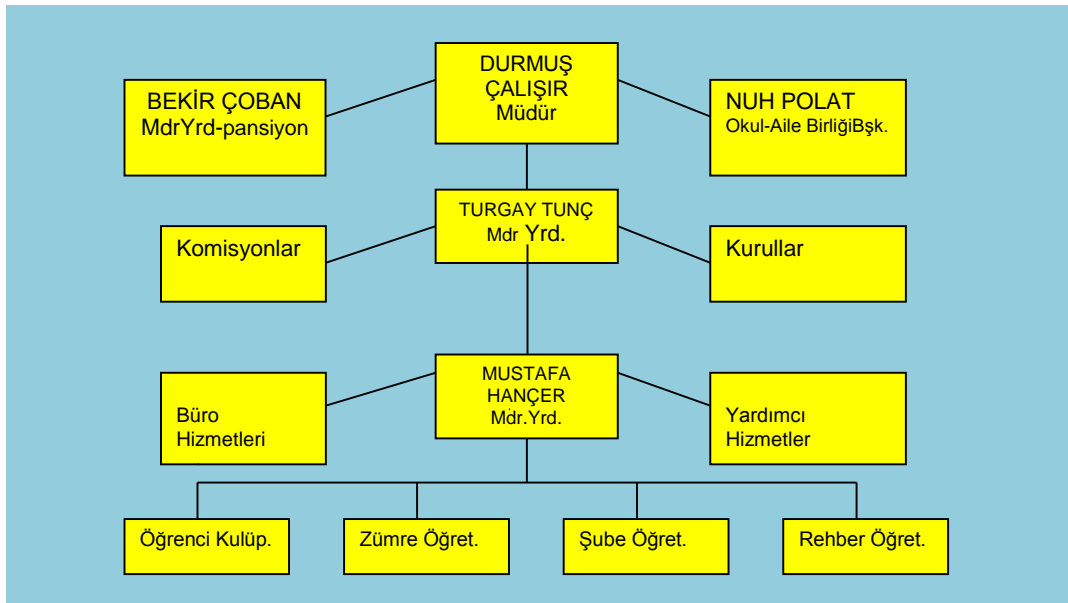
2.3. Faaliyet Alanları, ürün ve Hizmetler

FAALİYET ALANI	HİZMETLER
Eğitimi geliştirmeye yönelik görevler	<ol style="list-style-type: none">1) Eğitim öğretim programlarının uygulanmasını sağlamak,2) Ders kitapları, öğretim materyalleri ve eğitim araç-gereçlerine ilişkin işlemleri yürütmek, etkin kullanımlarını sağlamak,3) Eğitimde fırsat eşitliğini sağlamak,4) Eğitime erişimi teşvik edecek ve artıracak çalışmalar yapmak,5) Eğitim hizmetlerinin yürütülmesinde verimliliği sağlamak,6) Öğrencilere yönelik araştırma geliştirme çalışmaları yapmak,7) Eğitim moral ortamını, okul ve kurum kültürünü ve öğrenme süreçlerini geliştirmek,8) Eğitime ilişkin projeler geliştirmek, uygulamak ve sonuçlarından yararlanmak,9) Ulusal ve uluslararası araştırma ve projeleri takip etmek, sonuçlarından yararlanmak,10) Kamu ve özel sektör eğitim paydaşlarıyla işbirliği içinde gerekli iş ve işlemleri yürütmek,11) Eğitim hizmetlerinin geliştirilmesi amacıyla Bakanlığa tekliflerde bulunmak,12) Etkili ve öğrenci merkezli eğitimi geliştirmek ve iyi uygulamaları teşvik etmektir.
Okula yönelik görevler	<ol style="list-style-type: none">1) Eğitim ortamlarının fiziki imkânlarını geliştirmek,2) Öğrencilere barınma hizmeti sunabilmek,3) Okullar arasında işbirliğini sağlamak,4) Okulun idari kapasite ve yönetim kalitesinin geliştirilmesini sağlamak,5) Okuldaki iyi uygulama örneklerini teşvik etmek, yaygınlaşmasını sağlamak,6) Kutlama veya anma gün ve haftalarının programlarını hazırlamak,7) Öğrenci velileri ve diğer tarafların eğitime desteklerini sağlayıcı faaliyetler yapmaktır.

<p>Öğrencilere yönelik görevler</p>	<ol style="list-style-type: none"> 1) Rehberlik ve yöneltme/yönlendirme çalışmalarını planlamak, yürütülmesini sağlamak, 2) Öğrencilerin okulumuza aidiyet duygusunu geliştirmeye yönelik çalışmalar yapmak, yaptırmak ve sonuçlarını raporlaştırmak, 3) Öğrencilerin kayıt-kabul, nakil, kontenjan, ödül, disiplin ve başarı değerlendirme iş ve işlemlerinin yürütülmesini sağlamak, 4) Öğrencilerin yatılılık ve burslulukla ilgili işlemlerini yürütmek, 5) Öğrencilerin ulusal ve uluslararası sosyal, kültürel, sportif ve izcilik etkinliklerine ilişkin iş ve işlemlerini yürütmek, 6) Öğrencilerin okul başarısını artıracak çalışmalar yapmak, yaptırmak, 7) Öğrencilerin eğitim sistemi dışında bırakılmamasını sağlayacak tedbirleri almak, 8) Öğrencilerin okul dışı etkinliklerine ilişkin çalışmalar yapmak, yaptırmak, 9) Sporcu öğrencilere yönelik hizmetleri planlamak, yürütülmesini sağlamaktır.
<p>İzleme ve değerlendirmeye yönelik görevler</p>	<ol style="list-style-type: none"> 1) Öğrencilerin performanslarını izlemek ve değerlendirmek, 2) Eğitim-öğretim programlarının uygulanmasını izlemek ve değerlendirmek, 3) Öğretim materyallerinin kullanımını izlemek ve değerlendirmek, 4) Öğretmen yeterliliklerini izlemek ve değerlendirmektir.

2.4. Kuruluş İçi Analiz

Teşkilat Yapısı



2.4.1. Okulumuzdaki Kurullar

Okulumuzda eğitim ve öğretim süreçlerinin sağlıklı yürütülebilmesi için Ortaöğretim Kurumları Yönetmeliğinin 108.maddesi gereğince aşağıdaki kurullar vardır. Kurulların görevleri karşılarında belirtilmiştir. Görev ifadesi uzun olanlar için Ortaöğretim Kurumları Yönetmeliğinin ilgili maddelerine atıfta bulunulmuştur. Okul müdürü ihtiyaç duyduğunda plan dönemi içinde aşağıdaki çizelgede oluşturulan kurullara yeni kurullar da ekleyebilir.

No	Kurulun Adı	Görevleri
1	Öğretmenler Kurulu	Kurumun öğretmen, uzman ve eğitici personelinden oluşur. Kurulun doğal başkanı okul müdürüdür. Okulun eğitim ve öğretim işleyişi ile ilgili kararları alır.
2	Sınıf Öğretmenler Kurulu	Aynı sınıf seviyesinde ders okutan öğretmenler ile rehberlik ve psikolojik danışman öğretmenlerinden oluşur. Sınıflarda görülen derslerin başarılarını değerlendirir.
3	Şube Öğretmenler Kurulu	Aynı şubede ders okutan öğretmenler ile rehberlik ve psikolojik danışman öğretmenlerinden oluşur. Aynı şube de görülen derslerin başarılarını değerlendirir ve öğrencilerin sorunlarını görüşür.
4	Zümre Öğretmenler Kurulu	Okulda aynı dersi okutan öğretmenlerden oluşur. Eğitim ve öğretim ile ilgili mevzuat, Türk milli eğitiminin genel amaçları, okulun kuruluş amacı ile ilgili dersin programında belirtilen amaç ve açıklamaların okunarak planlamanın bu doğrultuda yapılmasını; ve Ortaöğretim Kurumları Yönetmeliği'nin 111.maddesinde yer alan diğer görevleri ifa eder.
5	Okul zümre başkanları kurulu	Ortaöğretim Kurumları Yönetmeliğinin 112.maddesinde belirtilen görevleri yapar.
6	Okul Öğrenci Meclisi	Öğrencilerin demokrasiye ve eğitime katılımını ve uyumunu sağlar.
7	Okul Öğrenci Ödül ve Disiplin Kurulu	Öğrencilerini başarılarını değerlendirir ve okul kurallarına uymayan öğrencileri cezalandırır.
8	Onur Kurulu	Ulusal ve uluslararası yarışmalarda okulumuzun adını olumlu şekilde duyuran veya dereceye giren öğrencilere Onur Belgesi verilmesini sağlar.
9	Sosyal Etkinlikler Kurulu	Okulda kurulan sosyal kulüplerin işleyişini sağlar.
10	Sayım Kurulu	Taşınır Mal Yönetmeliği hükümlerine göre kurulur, aynı yönetmeliğe göre görevlerini yapar.
11	Kantin Denetleme Kurulu	Kantinin hijyenik şartlarda ve piyasa normlarında hizmet vermesini denetler.
12	Stratejik Plan Hazırlama Üst Kurulu	Okul stratejik planının usul ve esaslarına göre hazırlanmasını sağlar.

2.4.2. Okulumuzdaki Komisyonlar

Okulumuzda eğitim ve öğretim süreçlerinin sağlıklı yürütülebilmesi için her yıl Eylül ayında dersler başlamadan önce yapılan Öğretmenler Kurulu toplantısında Tablo-00'da yazılı komisyonlar oluşturulmaktadır. Komisyonların görevleri karşılarında belirtilmiştir. Okul müdürü ihtiyaç duyduğunda plan dönemi içinde aşağıdaki çizelgede oluşturulan komisyonlara yeni komisyonlar da ekleyebilir.

No	Komisyonun Adı	Görevleri
1	Kontenjan Belirleme Komisyonu	Eğitim-öğretim yılı içinde okulumuzda öğrenime başlayacak öğrenci sayısını tespit eder.
2	Rehberlik ve Psikolojik Danışma Hizmetleri Yürütme Komisyonu	Okuldaki rehberlik hizmetlerinin yapılmasını sağlar.
3	İhale Komisyonu	Okula alınacak malzemeler için piyasadaki fiyat araştırması yapar.
4	Muayene ve Teslim Alma Komisyonu	Okula satın alınan malzemeleri kontrol eder, sağlam olanları teslim alır.
5	Servis Taşımacılığı Komisyonu	Servislerin öğrencileri sağlıklı ve yönetmeliğe uygun olarak taşıyıp taşımadığını denetler.

2.4.3. Okulumuzdaki Ekipler

Okulumuzda eğitim ve öğretim süreçlerinin sağlıklı yürütülebilmesi için her yıl Eylül ayında dersler başlamadan önce yapılan Öğretmenler Kurulu toplantısında Tablo-00'da yazılı ekipler oluşturulmaktadır. Ekiplerin görevleri karşılarında belirtilmiştir. Okul müdürü ihtiyaç duyduğunda plan dönemi içinde aşağıdaki çizelgede oluşturulan ekiplere yeni ekipler de ekleyebilir.

No	Ekibin Adı	Görevleri
1	Okul Gelişim ve Yönetim Ekibi- İyileştirme Ekipleri	Okul gelişim planı sürecinin yönetiminde okul toplumunu temsil eder. İyileştirmeye açık alanları tespit eder. Tekamüle doğru çalışma yapar.
2	Sivil Savunma Ekipleri	Öğrencilerin deprem, sel gibi afetlerde tutunmaları gereken davranışların öğretilmesinde öncülük yaparlar.
3	İş Sağlığı ve Güvenliği Ekipleri	Okul çalışanlarının görevlerini yapmalarına engel olan unsurları tespit edip, idare marifetiyle bu unsurları ortadan kaldırır.
4	Stratejik Plan Hazırlama Ekibi	Okulun 5 yıllık planını tasarlar.

2.5. Paydaş Analizi

Stratejik Plan Ekibi tarafından ilk aşamada, çalışmalara girdi sağlayacak; okulumuzun hizmetlerinden yararlanan ve faaliyetlerimizden doğrudan veya dolaylı, olumlu veya olumsuz yönde etkilenen ve faaliyetlerimizi etkileyen paydaşlar belirlenmiştir. Kurumumuzun temel paydaşları öğrenci, veli ve öğretmen olmakla birlikte eğitimin dışsal etkisi nedeniyle okul çevresinde etkileşim içinde olunan geniş bir paydaş kitlesi bulunmaktadır. Paydaşlarımızın görüşleri anket, toplantı, dilek ve istek kutuları, elektronik ortamda iletilen önerilerde dâhil olmak üzere çeşitli yöntemlerle sürekli olarak alınmaktadır.

Okulumuzun etkileşim içinde olduğu tarafların görüşlerinin dikkate alınması stratejik planın sahiplenilmesini sağlayarak uygulama şansını artıracaktır. Diğer yandan, kamu hizmetlerinin yararlanıcı ihtiyaçları doğrultusunda şekillendirilebilmesi için yararlanıcıların taleplerinin bilinmesi gerekir. Bu nedenle durum analizi kapsamında paydaş analizinin yapılması önem arz etmektedir.

Paydaş tespit çalışması sonucunda; iç paydaş olarak kurumumuz yönetici ve personeli belirlenmiş olup, izleyen bölümde listesi sunulan kamu kurum ve kuruluşları, sivil toplum örgütleri ve özel teşebbüsler ile hayırseverler dış paydaşlarımız olarak belirlenmiştir.

Stratejik planlama alt yapısını güçlendirme ve farklı düşüncelerle zenginleştirme, paydaşların hangi yönlerinin stratejik plana katkı sağlayacağını belirlemek amacıyla iç ve dış paydaşlarımız özelliklerine göre (Lider, Çalışanlar, Müşteri, Temel Ortak, Stratejik Ortak, Tedarikçi) sınıflandırılmıştır.

Paydaş analizi ile;

- a) Planlama sürecinin ilk aşamalarında paydaşlarla etkili bir iletişim kurularak bu kesimlerin ilgi ve katkısının sağlanması,
- b) Paydaşların görüş ve beklentilerinin tespit edilmesi,
- c) Kuruluşun faaliyetlerinin etkin bir şekilde gerçekleştirilmesine engel oluşturabilecek unsurların saptanması ve bunların giderilmesi için stratejiler oluşturulması,
- d) Paydaşların birbirleriyle olan ilişkilerinin ve olası çıkar çatışmalarının tespit edilmesi,

- e) Paydaşların kuruluş hakkındaki görüşlerinin alınmasıyla kuruluşun güçlü ve zayıf yönleri hakkında fikir edinilmesi,
- f) Paydaşların hangi aşamada katkı sağlayacağını tespit edilmesi,
- g) Paydaşların görüş, öneri ve beklentilerinin stratejik planlama sürecine dahil edilmesiyle planın bu kesimlerce sahiplenilmesi ve planın uygulanma şansının artması amaçlanmıştır.

Paydaş analizi aşağıda yer alan aşamalardan oluşmuştur:

- Paydaşların tespiti
- Paydaşların önceliklendirilmesi
- Paydaşların değerlendirilmesi
- Görüş ve önerilerinin alınması ve değerlendirilmesi

Paydaşların Tespiti

Paydaş analizinin ilk aşamasında kuruluşun paydaşlarının kimler olduğu belirlenmiştir.

Kuruluşun paydaşlarının tespit edilmesi için aşağıdaki sorular sorulmuştur:

- Okulumuzun faaliyetleri/hizmetleri ile ilgisi olanlar kimlerdir?
- Okulumuzun faaliyetlerini/hizmetlerini yönlendirenler kimlerdir?
- Okulumuzun faaliyetlerini/hizmetlerini kullananlar kimlerdir?
- Okulumuzun faaliyetlerinden/hizmetlerinden etkilenenler kimlerdir?
- Okulumuzun faaliyetlerini/hizmetlerini etkileyenler kimlerdir?

Okulumuzun paydaşları ayrıntılı olarak ifade edilmiştir. Ayrıca, bir paydaşta farklı özellik, beklenti ve öneme sahip alt gruplar mevcutsa; paydaşlar bu alt gruplar bazında belirtilmiştir. Örneğin bir iç paydaş olarak okul çalışanları yerine gerekirse memurlar ve teknisyenler ayrı paydaş grupları olarak tanımlanabilir. Paydaşların alt gruplara bölünmesi, gözden kaçabilecek önemli grupların tespit edilmesi açısından faydalı olabilecektir. Tüm bu çalışmalar doğrultusunda Ali Yakup Cenkçiler Anadolu İmam Hatip Lisesi Paydaş Analizi formu oluşturulmuştur.

Paydaşlar belirlendikten sonra, neden paydaş oldukları sorusu cevaplanmıştır. Bu değerlendirme paydaşların okul ile olan ilişkilerinin belirlenmesi açısından önemlidir.

Bir sonraki aşamada paydaşlar; iç paydaşlar, dış paydaşlar ve müşteriler olarak sınıflandırılmıştır. Bu sınıflandırma, farklı paydaş grupları arasındaki ilişkilerin doğru kurulabilmesini ve okulun faaliyet gösterdiği çevrenin tanımlanabilmesini sağlamaktadır.

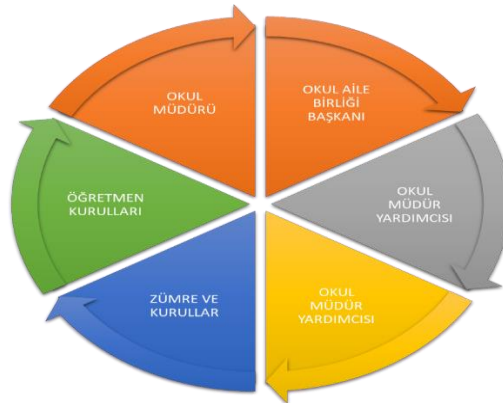
Stratejik Plan Ekibi tarafından çalışmalar sırasında karar vermede paydaşların çoklu katılımını sağlamak amacıyla dış paydaşlar arasında okulumuzun faaliyetlerinden etkilenenler ile okulumuz faaliyetlerini etkileyenlerin etkileme/etkilenme ve önceliklendirmesi yapılmıştır.

2.5.1. İç Paydaş Analizi

Yapılan analizler sonucunda Tablo-5’de görülen iç paydaşlar tespit edilmiştir.

No	İç Paydaş Adı	Neden Paydaş
1	Ders Öğretmenleri	Eğitim ve öğretimin niteliği
2	Rehber Öğretmen	Öğrenciye rehberlik
3	Memur	Mali ve aynı yönetim desteği
4	Hizmetli	Yardımcı hizmetler
5	Yatırım ve Tesisler Dairesi	Onarımlar için ödenek tahsisi
6	Öğrenciler	Hizmetten yararlanan
7	Okul-Aile Birliği	Destek ve girdi sağlayan
8	Velilerimiz	Tedarikçi
9	Kantin İşletmecisi	Beslenme ihtiyacının giderilmesi

Tablo 3: İç Paydaş Analizi



2.5.2. Dış Paydaş Analizi

Yapılan analizler sonucunda Tablo-6'da görülen dış paydaşlar tespit edilmiştir.

No	Dış Paydaş Adı	Neden Paydaş
1	Milli Eğitim Bakanlığı	Eğitim, mevzuat ile yönlendirme
2	Eğitim Araçları ve Donatım Dairesi	Eğitim ve donatım aracı tahsisi
3	Hizmetiçi Eğitim Dairesi	Öğretmenlerin eğitilmesi
4	Bütçe Dairesi Başkanlığı	Ödenek tahsisi
5	Eğitim Teknolojileri Genel Müdürlüğü	Merkezi sınav ve kayıtlar
6	İl Milli Eğitim Müdürlüğü	İdari konularda işbirliği ve destek
7	İl Milli Eğitim Müdürlüğü	İdari konularda işbirliği ve destek
8	Okul Yöneticileri	Yetki ve organizasyon
9	Mezunlarımız	Okulun vizyon yansıması
10	Kaymakamlık	Fakir öğrencilere yardım
11	Belediye Başkanlığı	Çevre hizmetlerine destek
12	Dershaneler	Öğrencilere YGS-LYS için destek
13	Emniyet Teşkilatı	Okul çevresinin güvenliğinin sağlanması
14	İlköğretim Okulları	Tedarikçi
15	Üniversiteler	Müşterimiz
16	Ulusal ve Yerel Basın	Olumlu veya olumsuz yönlendirme
17	Sağlık Kuruluşları	Öğrencilerin sağlığının korunması
18	Gençlik Merkezi	Gençliğe sosyal ve sportif alanda destek
19	Yardımsеver Kişі ve Kuruluşlar	Maddi yardım ve sportif alanda destek
20	Kitap ve Test Yayıncıları	Öğrencilerin öğrenmesine destek
21	Burslar ve Yurtlar Daire Başkanlığı	Öğrencinin barınması ve beslenmesi

Tablo 4: Dış Paydaş Analizi

2.5.3. İç Paydaşların Önceliklendirilmesi

İç paydaşların tespiti için Pendik İlçe Milli Eğitim Müdürlüğü Strateji Bölümü tarafından uyarlanan *İç Paydaş Anketi* okulumuzda uygulanmıştır. Yapılan anketin sonuçları SPE tarafından değerlendirilmiştir.

İç paydaşlarımızdan en önce gelenin “Öğrenciler”imiz, ikinci sırada ise eğitim ve öğretim sürecinin kilidi “Ders Öğretmenleri”nin, üçüncü sırada okulun hem kilit hem de kritik sürecini temsil eden “Okul Yöneticileri”nin olduğuna karar verilmiştir.

İç Paydaş Adı	Neden Paydaş	Önceliği
Okul Yöneticileri	Yetki ve organizasyon	3
Ders Öğretmenleri	Eğitim ve öğretimin rehberliği	2
Rehber Öğretmenler	Öğrenciye rehberlik	4
Memur	Mali ve aynı yönetim desteği	7
Hizmetli	Temizlik, hizmete hazır bulundurma	8
Öğrenciler	Hizmetten yararlanan	1
Okul-Aile Birliği	Destek ve girdi sağlayan	6
Velilerimiz	Tedarikçi	5
Yemekhane Çalışanları	Beslenme ihtiyacını karşılanması	10
Kantin İşletmecisi	Beslenme ihtiyacını karşılanması	9

Tablo 5: İç Paydaşların Önceliklendirilmesi

2.5.4. Dış Paydaşların Önceliklendirilmesi

Dış paydaşların tespiti için Pendik İlçe Milli Eğitim Müdürlüğü Strateji Bölümün tarafından uyarlanan *Dış Paydaş Anketi* okulumuzda uygulanmıştır. Yapılan anketin sonuçları SPE tarafından değerlendirilmiştir.

Dış paydaşlarımızda ilk sırayı “Ortaokullar” ve “Burslar ve Yurtlar Daire Başkanlığı” almıştır (Bkz. Tablo-8).

Paydaş Adı	Neden Paydaş	Önceliği
Milli Eğitim Bakanlığı	Eğitim, mevzuat ile yönlendirme	2
Eğitim Araçları ve Donatım Dairesi	Eğitim ve donatım aracı tahsisi	17
Hizmetçi Eğitim Dairesi	Öğretmenlerin eğitilmesi	14
Din Öğretimi Genel Müdürlüğü ve ya Bütçe Dairesi Başkanlığı	Ödenek tahsisi	7
Yenilik ve Eğitim Teknolojileri Genel Müdürlüğü	Merkezi sınav ve kayıtlar	18
İlçe Milli Eğitim Müdürlüğü	İdari konularda işbirliği ve destek	3
İl Milli Eğitim Müdürlüğü	İdari konularda işbirliği ve destek	4
İl ve İlçe Müftülükleri	Ders uygulama konularında destek	19
Mezunlarımız	Okulun vizyon yansıması	9
Kaymakamlık	Fakir öğrencilere yardım	6
Belediye Başkanlığı	Çevre hizmetlerine destek	11
Dershaneler	Öğrencilere YGS-LYS için destek	13
Emniyet Teşkilatı	Okul çevresinin güvenliğinin sağlanması	8
Ortaokullar	Tedarikçi	1
Üniversiteler	Müşterimiz	16
Ulusal ve Yerel Basın	Olumlu veya olumsuz yönlendirme	21
Sağlık Kuruluşları	Öğrencilerin sağlığının korunması	20
Gençlik Merkezi	Gençliğe sosyal ve sportif alanda destek	19
Yardımsaver Kişi ve Kuruluşlar	Maddi yardım ve sportif alanda destek	12
Kitap ve Test Yayıncıları	Öğrencilerin öğrenmesine destek	15
Burslar ve Yurtlar Daire Başkanlığı	Öğrencinin barınması ve beslenmesi	1
Yatırım ve Tesisler Dairesi	Onarımlar için ödenek tahsisi	10
Rehberlik ve Araştırma Merkezi	Psiko-sosyal hizmet alımı	5
Din Öğretimi Genel Müdürlüğü	Mevzuat destek merkezi	5

Tablo 6: Dış Paydaşların Önceliklendirilmesi

2.5.5. Paydaşların Ortaklık Matrisi

Paydaşlarımızı belirledikten sonra, paydaşlarımızın nasıl ortak oldukları SPE tarafından incelenerek Tablo-9 oluşturulmuştur.

PAYDAŞ	Lider	Çalışan- lar	Hizmet Alanlar	Temel Ortak	Stratejik Ortak	Tedarikçi
İl Milli Eğitim Müdürlüğü				X	X	X
Okul Müdürü	X	X		X	X	X
Öğretmenler		X		X	X	X
Öğrenciler			X			
Veliler			X		X	X
Okul-Aile Birliği					X	X
Mezunlar Derneği					X	X
Memurlar		X				X
Destek Personeli		X			X	X
Yerel Yönetimler						X
Medya						X
Üniversiteler	X		X		X	
Sivil Toplum Örgütleri			X			X

Tablo 7: Paydaşların Ortaklık Matrisi

2.5.6. Paydaş Hizmet Matrisi

Paydaşlarımızın sundukları hizmetler ile okul arasındaki ilişki Tablo-10'da gösterilmiştir.

Paydaşlar	Eğitim ve Öğretim	Yatırım Donanım	Sosyal Kültürel ve Sportif Etkinlikler	Hizmetçi Eğitim	Rehberlik	Sivil Savunma	Avrupa Birliği Projeleri	Toplum Hizmeti
Milli Eğitim Müdürlüğü	Ç	Ç	O	Ç	Ç	Ç	Ç	Ç
Öğretmenler	Ç	D	Ç	Ç	Ç	D	D	
Öğrenciler	Ç	D	D	D				
Veli	D	D	O	D	O	O	D	O
Okul-Aile Birliği	D	D	O	D				
Mezunlar	D	O	O	D	O		D	O
Memurlar	D	D	D	D	D	Ç	D	D
Destek Personeli	D	D	D	D	D	D	D	D
Yerel Yönetimler	D			D	D		D	
Medya		D	D	D	O	O	O	O
Üniversiteler		D	D	D	O	D	O	D
Sivil Toplum Kuruluşları	D	O	D	D	D	O	D	
Ç: Çok Güçlü		O: Orta Derecede İlişki			D: Düşük Derecede İlişki			

Tablo 8: Paydaş Hizmet Matrisi

Okulumuzun temel girdilerine ilişkin bilgiler altta yer alan okul künyesine ilişkin tabloda yer almaktadır.

Temel Bilgiler Tablosu- Okul Künyesi

İli: İSTANBUL		İlçesi: PENDİK			
Adres:	Çamlık mh. Asaf sk. No:7 Pendik	Coğrafi Konum : (link)*	40 55'55.0"N 29 16'38.0"E		
Telefon Numarası:	0216 6464496	Faks Numarası:	0216 6464497		
e- Posta Adresi:	764325@meb.k12.tr	Web sayfası adresi:	http://abdurrahmangursesaihl.meb.k12.tr/		
Kurum Kodu:	764325	Öğretim Şekli:	TAM GÜN (Tam Gün/İkili Eğitim)		
Okulun Hizmete Giriş Tarihi : 2013		Toplam Çalışan Sayısı	42		
Öğrenci Sayısı:	Kız	0	Öğretmen Sayısı	Kadın	22
	Erkek	408		Erkek	13
	Toplam	408		Toplam	35
Derslik Başına Düşen Öğrenci Sayısı	20	Şube Başına Düşen Öğrenci Sayısı	20		
Öğretmen Başına Düşen Öğrenci Sayısı	13	Şube Başına 30'dan Fazla Öğrencisi Olan Şube Sayısı	0		
Öğrenci Başına Düşen Toplam Gider Miktarı		Öğretmenlerin Kurumdaki Ortalama Görev Süresi	2		

Okulumuzun binası ile açık ve kapalı alanlarına ilişkin temel bilgiler altta yer almaktadır.

Okul Yerleşkesine İlişkin Bilgiler

Okul Bölümleri		Özel Alanlar	Var	Yok
Okul Kat Sayısı	B+4	Çok Amaçlı Salon	x	
Derslik Sayısı	23	Çok Amaçlı Saha	x	
Derslik Alanları (m2)	40	Kütüphane	x	
Kullanılan Derslik Sayısı	21	Fen Laboratuvarı	x	
Şube Sayısı	21	Bilgisayar Laboratuvarı		x
İdari Odaların Alanı (m2)	25	İş Atölyesi		x
Öğretmenler Odası (m2)	40	Beceri Atölyesi	x	
Okul Oturma Alanı (m2)	1120	Pansiyon	x	
Okul Bahçesi (Açık Alan)(m2)	5400	Yemekhane	x	
Okul Kapalı Alan (m2)	1000	Mescit-Şadırvan	x	
Sanatsal, bilimsel ve sportif amaçlı toplam alan	700	Revir		x
Kantin (m2)	80	Banyo-Lavabo	x	
Tuvalet Sayısı	14	Malzeme odası-Depo	x	

2.6.0 İnsan Kaynakları

2019 yılı itibariyle okulumuzun çalışanlarına ilişkin bilgiler altta yer alan tabloda belirtilmiştir.

Unvan*	Erkek	Kadın	Toplam
Okul Müdürü ve Müdür Yardımcısı	4	0	4
Branş Öğretmeni	22	12	34
Rehber Öğretmen	0	1	1
Yardımcı Personel	0	3	3
Toplam	26	16	42

Tablo 11 : Çalışan Bilgileri Tablosu

2.6.1 Eğitim Yöneticileri

No	Görevi	E	K	T
1	Müdür	1	–	1
2	Müdür Başyardımcısı	0	–	0
3	Müdür Yardımcısı	3	–	3

Tablo 9: Eğitim Yöneticilerinin Sayısı

No	Görevi	Lisans	Yüksek Lisans	Doktora
1	Müdür	-	1	–
2	Müdür Başyardımcısı	-	–	–
3	Müdür Yardımcısı	2	1	–

Tablo 10: Eğitim Yöneticilerinin Öğrenim Durumu

No	Görevi	Öğretmen	Uzman Öğretmen	Baş Öğretmen
1	Müdür	1	–	–
2	Müdür Başyardımcısı	-	–	–
3	Müdür Yardımcısı	3	–	–

Tablo 11: Eğitim Yöneticilerinin Kariyer Basamağı

Yaş Aralığı	Kişi Sayısı	Oranı
30 – 40 yaş	1	%20
41 – 50 yaş	2	% 60
51 yaş ve üzeri	1	% 20

Tablo 12: Eğitim Yöneticilerinin Yaş Düzeyleri

Hizmet Süreleri	Kişi Sayısı	Oranı
1 – 5 yıl	–	–
6 – 10 yıl	1	%20
11 – 15 yıl	1	% 20
16 yıl ve üzeri	2	% 40

Tablo 13: Eğitim Yöneticilerinin MEB'de Geçen Süreleri

2.6.2 Öğretmenler

Sıra No	Branşı	Cinsiyeti			Öğrenim Durumu			Kariyer Basamağı		
		E	K	T	Lisans	Yüksek Lisans	Doktora	Öğretmen	Uzman Öğretmen	Baş Öğretmen
1	Arapça	3	0	3	3	–	–	3	–	–
2	Beden Eğitimi	0	1	1	1	–	–	1	–	–
3	Biyoloji	0	1	1	1	–	–	1	–	–
4	Coğrafya	2	0	2	1	1	–	2	–	–
5	Felsefe	0	1	1	1	–	–	1	–	–
6	Fizik	1	0	1	1	–	–	1	–	–
7	İHL Meslek Dersleri	7	2	9	8	1	1	9	–	–
8	İngilizce	1	2	3	3	–	–	3	–	–
9	Kimya	1	1	2	1	–	–	2	–	–
10	Matematik	2	2	4	2	2	–	4	–	–
11	Rehber Öğretmen	0	1	1	1	–	–	1	–	–
12	Tarih	2	1	3	2	1	–	3	–	–
13	Türk Dili ve Edebiyatı	3	1	4	1	3	–	4	–	–
TOPLAM:		22	13	35	26	8	1	35	0	0
GENEL TOPLAM		35			35			35		

Tablo 14: Öğretmenlerin Branş, Öğrenim, Kariyer Durumlarına Göre Dağılımı

Yaş Düzeyleri	Kişi Sayısı	Oranı
29 yaş altı	5	% 14
30 - 40 yaş arası	18	% 51
41 - 50 yaş arası	5	% 14
51 yaş ve üzeri	7	% 20

Tablo 15: Öğretmenlerin Yaş Düzeyleri

Hizmet Süreleri	Kişi Sayısı	Oranı
1 - 5 yıl	5	% 14
6 - 10 yıl	9	% 26
11 - 15 yıl	13	% 37
16 yıl ve üzeri	8	% 23

Tablo 16: Öğretmenlerin MEB'de Geçen Süreleri

2.6.3 Diğer Personel

Sıra No	Görevi	Cinsiyeti			Öğrenim Durumu				Pozisyonu			
		Erkek	Kadın	Toplam	İlkokul	Ortaokul	Lise	Lisans	Kadrolu	Görevlendirme	Sözleşmeli	Ücretli
1	Memur	0	1	1	-	-	1	-	-	-	1	-
2	Hizmetli	1	3	4	2	1	1	-	-	-	2	2
3	Yardımcı Hizmetli	1	-	1	1	-	-	-	-	-	-	-
4	Aşçı	1	-	1	-	1	-	-	-	-	-	1
5	Güvenlik Görevlisi	1	0	1	-	-	1	-	-	-	1	-
TOPLAM		4	4	8	3	2	3	0	0	0	4	3

Tablo 17: Diğer Personelin Sayısı, Öğrenim Durumu, İş Pozisyonu

2.7. Genel İstatistikler

		2015-2016	2016-2017	2017-2018	2018-2019
Derslik sayısı		24	24	23	21
Şube sayısı		24	24	23	21
Öğrenci sayısı	Erkek	524	531	537	418
	Kız	0	0	0	0
	Toplam	524	531	537	418
Öğretmen sayısı		36	39	37	35
Derslik başına düşen öğrenci sayısı		22	22	23	19
Şube başına düşen öğrenci sayısı		22	22	23	19
Öğretmen başına düşen öğrenci sayısı		15	14	15	12

Tablo 18: Yıllara Göre Genel İstatistikler

2.7.1 Genel Öğrenci İstatistikleri

SINIFLAR	Anasınıfı	9.SINIF	10.SINIF	11.SINIF	12.SINIF					TOPLAM	
Şube Sayısı		3	4	7	7						21
Öğrenci Sayısı	0	115	73	92	128						408

Tablo 22: Şube ve Öğrenci Sayıları

Yıllara Göre Öğrenci Mevcutları											
2014-2015		2015-2016		2016-2017		2017-2018		2018-2019		2019-2020	
K	E	K	E	K	E	K	E	K	E	K	E
	748		524		531		537		418		408
748		524		531		537		418		408	

Tablo 23: Yıllara Göre Öğrenci Sayıları

Yıllara Göre Öğrenci İstatistikleri						
DÖNEM	Takdir Belgesi alan öğrenci	Teşekkür Belgesi alan öğrenci	Onur Belgesi alan öğrenci	Sınıf Tekrarı yapan öğrenci	Devamsız öğrenci	Disiplin cezası alan öğrenci
2015-2016	43	114	24	29	32	27
2016-2017	39	107	28	23	26	21
2017-2018	37	102	30	17	19	24
2018-2019	32	91	36	12	17	19

YGS-LYS Başarı Durumları		2016-2017	2017-2018	2018-2019
Mezun olan öğrenci sayısı		144	121	123
YGS'ye müracaat eden öğrenci sayısı		117	103	97
LYS'ye girmeye hak kazanan öğrenci sayısı		93	97	94
4 yıllık fakülteye yerleşen öğrenci sayısı	Kendi alanında (İlahiyat)	3	7	9
	Diğer alanlarda	15	21	23
2 yıllık ön lisansa yerleşen öğrenci sayısı		16	12	7
Sınavsız olarak yerleşen sayısı		7	6	5
Yerleşemeyen öğrenci sayısı		52	51	53

Tablo 19: YGS ve LYS Başarı Sonuçları

2.8.0 Teknolojik Düzey

Teknolojik kaynaklar başta olmak üzere okulumuzda bulunan çalışır durumdaki donanım malzemesine ilişkin bilgiye alttaki tabloda yer verilmiştir.

Akıllı Tahta Sayısı	24	TV Sayısı	3
Masaüstü Bilgisayar Sayısı	8	Yazıcı Sayısı	8
Taşınabilir Bilgisayar Sayısı	4	Fotokopi Makinası Sayısı	5
Projeksiyon Sayısı	4	İnternet Bağlantı Hızı	8mps
Tarayıcı Sayısı	1	Baskı Makinesi Sayısı	1

Tablo 25: Donanım Malzemeleri

2.9.0 Mali Kaynaklar

Okulumuzun 2018 yılında gerçekleşen bütçesi ile gelecek 5 yıldaki tahmin edilen mali kaynakları TL cinsinden Tablo-25’de gösterilmiştir. Okulumuzun gelir kaynakları: Din Öğretimi Genel Müdürlüğü’nden sağlanan Genel Bütçe, Kantin Gelirleri, Okul-Aile Birliği banka hesabına yapılan bağışlar/yardımlar, Diğer gelirler olmak üzere dört ana kalemden oluşmaktadır.

Okulumuzun başlıca gider kalemleri: Diğer Personel giderleri (Öğrenci Harçlıkları), Tüketime Yönelik Mal ve Malzeme Alımları (Elektrik, Su, Doğalgaz, Kırtasiye ve donanım giderleri), Hizmet Alımları (Telefon, internet giderleri), Hane Halkına Yapılan Transferler (Pansiyon giderleri), diğer giderler olmak üzere beş ana kalemden oluşmaktadır.

Okulumuzun gelir ve giderlerine ilişkin son iki yıl gerçekleşme bilgileri alttaki tabloda verilmiştir

Yıllar	Gelir Miktarı	Gider Miktarı	Karşılama Oranı
2016	65307,14	55579,35	%92
2017	58779,04	65002,65	-%11
2018	82407,55	82402,15	%100
2019	138156	134399	%100

Paydaşlarımıza süreç içerisinde yaklaşık 10 ila 20 sorudan oluşan farklı anketler uygulanmıştır. Bu anketlere ilişkin ortaya çıkan temel sonuçlara aşağıda yer verilmiştir

Öğrenci Anketi Sonuçları:

SIRA NO	MADDELER	KATILMA DERECESESİ (%)				
		Kesimlikle Katılıyorum	Katılıyorum	Kararsızım	Kısmen Katılıyorum	Katılmıyorum
1	Öğretmenlerimle ihtiyaç duyduğumda rahatlıkla görüşebilirim.	28	32	20	14	6
2	Okul müdürü ile ihtiyaç duyduğumda rahatlıkla konuşabiliyorum.	10	26	22	24	18
3	Okulun rehberlik servisinden yeterince yararlanabiliyorum.	16	32	12	20	20
4	Okula ilettiğimiz öneri ve isteklerimiz dikkate alınır.	8	11	15	19	47
5	Okulda kendimi güvende hissediyorum.	34	27	19	9	11
6	Okulda öğrencilerle ilgili alınan kararlarda bizlerin görüşleri alınır.	7	12	26	37	18
7	Öğretmenler yeniliğe açık olarak derslerin işlenişinde çeşitli yöntemler kullanmaktadır.	11	17	19	13	40
8	Derslerde konuya göre uygun araç gereçler kullanılmaktadır.	9	16	18	20	37
9	Teneffüslerde ihtiyaçlarımı giderebiliyorum.	14	31	16	16	23
10	Okulun içi ve dışı temizdir.	19	25	20	21	15
11	Okulun binası ve diğer fiziki mekânlar yeterlidir.	13	18	24	31	14
12	Okul kantininde satılan malzemeler sağlıklı ve güvenlidir.	9	14	19	23	35
13	Okulumuzda yeterli miktarda sanatsal ve kültürel faaliyetler düzenlenmektedir.	13	12	23	18	34

Öğretmen Anketi Sonuçları:

SIRA NO	MADDELER	KATILMA DERECESESİ (%)				
		Kesimlikle Katılıyorum	Katılıyorum	Kararsızım	Kısmen Katılıyorum	Katılmıyorum
1	Okulumuzda alınan kararlar, çalışanların katılımıyla alınır.	33	47	15	5	
2	Kurumdaki tüm duyurular çalışanlara zamanında iletilir.	46	44	10		
3	Her türlü ödüllendirmede adil olma, tarafsızlık ve objektiflik esastır.	34	42	16	8	
4	Kendimi, okulun değerli bir üyesi olarak görürüm.	60	34		6	
5	Çalıştığım okul bana kendimi geliştirme imkânı tanımaktadır.	24	38	18	11	9
6	Okul, teknik araç ve gereç yönünden yeterli donanıma sahiptir.	44	32	14	10	
7	Okulda çalışanlara yönelik sosyal ve kültürel faaliyetler düzenlenir.	15	40	18	24	3
8	Okulda öğretmenler arasında ayırım yapılmamaktadır.	50	36	8	6	
9	Okulumuzda yerelde ve toplum üzerinde olumlu etki bırakacak çalışmalar yapılmaktadır.	22	48	25	5	
10	Yöneticilerimiz, yaratıcı ve yenilikçi düşüncelerin üretilmesini teşvik etmektedir.	12	44	28	10	6
11	Yöneticiler, okulun vizyonunu, stratejilerini, iyileştirmeye açık alanlarını vs. çalışanlarla paylaşır.	30	46	12	6	6
12	Okulumuzda sadece öğretmenlerin kullanımına tahsis edilmiş yerler yeterlidir.	32	42	18	8	
13	Alamıma ilişkin yenilik ve gelişmeleri takip eder ve kendimi güncellerim.	38	50	12		

Veli Anketi Sonuçları:

SIRA NO	MADDELER	KATILMA DERECESESİ (%)				
		Kesimlikle Katılıyorum	Katılıyorum	Kararsızım	Kısmen Katılıyorum	Katılmıyorum
1	İhtiyaç duyduğumda okul çalışanlarıyla rahatlıkla görüşebiliyorum.	38	42	14	6	
2	Bizi ilgilendiren okul duyurularını zamanında öğreniyorum.	29	34	14	18	5
3	Öğrencimle ilgili konularda okulda rehberlik hizmeti alabiliyorum.	22	32	26	15	5
4	Okula ilettiğim istek ve şikâyetlerim dikkate alınıyor.	26	38	16	14	6
5	Öğretmenler yeniliğe açık olarak derslerin işlenişinde çeşitli yöntemler kullanmaktadır.	21	24	30	21	4
6	Okulda yabancı kişilere karşı güvenlik önlemleri alınmaktadır.	28	32	14	16	10
7	Okulda bizleri ilgilendiren kararlarda görüşlerimiz dikkate alınır.	22	24	20	14	18
8	E-Okul Veli Bilgilendirme Sistemi ile okulun internet sayfasını düzenli olarak takip ediyorum.	16	38	12	14	20
9	Çocuğumun okulunu sevdiğini ve öğretmenleriyle iyi anlaştığını düşünüyorum.	26	38	10	20	6
10	Okul, teknik araç ve gereç yönünden yeterli donanıma sahiptir.	18	26	18	16	22
11	Okul her zaman temiz ve bakımlıdır.	30	46	12	12	
12	Okulun binası ve diğer fiziki mekânlar yeterlidir.	20	26	12	34	8
13	Okulumuzda yeterli miktarda sanatsal ve kültürel faaliyetler düzenlenmektedir.	12	24	20	26	18

2.10. PESTLE Analizi

PESTLE analiziyle okulumuz üzerinde etkili olan veya olabilecek politik, ekonomik, sosyokültürel, teknolojik, yasal ve çevresel dış etkenlerin tespit edilmesi amaçlanmıştır. Müdürlüğümüzü etkileyen ya da etkileyebilecek değişiklik ve eğilimlerin sınıflandırılması bu analizin ilk aşamasını oluşturmaktadır. Bu analiz ile PESTLE unsurları içerisinde gerçekleşmesi muhtemel olan hususlar ile bunların oluşturacağı potansiyel fırsatlar ve tehditler ortaya konulmaktadır.

PESTLE Analizi (Politik, Ekonomik, Sosyal, Teknoloji)		ETKİ DEĞERLENDİRMESİ				
		Etkisi Çok Olumsuz - 2	Etkisi Olumsuz - 1	Etkisiz 0	Etkisi Olumlu +1	Etkisi Çok Olumlu +2
Politik	Yasal yükümlülüklerin belirlenmesi, personelin yasal hak ve sorumlulukları					X

	Hedef 2020 Projesi ve Eğitimde 2023 Vizyonu Belgeleri					X
	Okul çevresindeki politik durum ve çevrenin eğitime-öğretime erişebilirlik hakkında zorunlu eğitimi aşan beklentileri		X			
Ekonomik	Okulun bulunduğu çevrenin genel gelir durumu ve Velilerin sosyo ekonomik düzeyi		X			
	Okulun gelir ve giderlerini arttırıcı unsurlar,	X				
	Kariyer yönü ve istihdamda değişiklikler içeren yeni kariyer yapıları				X	
Sosyo-Kültürel	Veli eğitim seviyesinin düşüklüğü		X			
	Sosyal-Kültürel faaliyet alanlarının yetersizliği		X			
	Kariyer beklentilerinde ve aile yapısındaki değişimler				X	
Teknoloji	Bilgisayar ve internet kullanımının artması ve Öğrenci ve çalışanların sahip olduğu teknolojik araçlar					X
	Sanayideki yatırımcıların teknolojiyi yakından takip etmesi					X
	Bilginin erişilebilirlik ve kullanılabilirliğinin gelişmesi ve Teknolojinin sağladığı öğrenme-etkileşim-paylaşım olanakları	X				

2.11. GZFT Analizi

Okulumuzun temel istatistiklerinde verilen okul künyesi, çalışan bilgileri, bina bilgileri, teknolojik kaynak bilgileri ve gelir gider bilgileri ile paydaş anketleri sonucunda ortaya çıkan sorun ve gelişime açık alanlar iç ve dış faktör olarak değerlendirilerek GZFT tablosunda belirtilmiştir. Dolayısıyla olguyu belirten istatistikler ile algıyı ölçen anketlerden çıkan sonuçlar tek bir analizde birleştirilmiştir.

Kurumun güçlü ve zayıf yönleri donanım, malzeme, çalışan, iş yapma becerisi, kurumsal iletişim gibi çok çeşitli alanlarda kendisinden kaynaklı olan güçlülükleri ve zayıflıkları ifade etmektedir

GÜÇLÜ YÖNLERİMİZ

- ✓ Çalışan personelin birlik ve beraberlik içinde olması

- ✓ Sosyal ve kültürel etkinliklere yeterince yer verilmesi
- ✓ Sınıftaki öğrenci sayılarının ideale yakın olması
- ✓ İlçe Kamu Kuruluşları ile etkin bir işbirliği sağlanması
- ✓ Sistemli ve verimli çalışan bir idari yapının olması
- ✓ Okul idare ve personelinin yeniliklere ve gelişime açık olması
- ✓ Hafızlık projesi uygulanan pansiyonlu okul olması
- ✓ Tekli öğretim yapılması
- ✓ Öğretmen öğrenci ilişkilerinde şiddet , kaba söz gibi unsurların olmaması
- ✓ Aktif, dinamik ve özverili bir öğretmen kadrosuna sahip olması.
- ✓ Fiziki konum itibarıyla nitelikli bir eğitim için olumsuz koşullardan izole bir ortama sahip olması.
- ✓ Okulun fiziki yapısının ve çevresinin eğitim açısından cazip olması

ZAYIF YÖNLERİMİZ

- ✓ Okulun maddi kaynak yetersizliği.
- ✓ Öğrencilerin ders dışında yetiştirme kursları, egzersiz çalışmalarına katılımda isteksizliklerinin olması.
- ✓ İşbirliğine ve proje üretimine açık olan öğrenci sayısının az olması
- ✓ Kadrolu hizmetli personel bulunmaması ve yardımcı personel eksikliği.
- ✓ Öğrencilerin uzak mesafelerden okula gelmeleri ve Okula ulaşımın zor olması.
- ✓ Laboratuvarların niteliklerinin düşük olması.
- ✓ Öğrencilerin İmam Hatip Lisesi için yeterli alt yapıya ve motivasyona sahip olmaması.
- ✓ Okulun her branşta kadrolu öğretmenin olmaması.
- ✓ Okula gelen öğrencilerde yeterli akademik alt yapının olmaması.
- ✓ Okulun fiziki yapısı gereği öğrenci kontrolünün sağlanması zor olan bir mimariye sahip olması.
- ✓ Okul Mezunlar derneğinin olmaması

FIRSATLARIMIZ

- Sivil toplum kuruluşlarının ve hayırseverlerin eğitime desteği
- Okul bölgemizin gelişmekte olan bir bölge olması
- Eğitim ve öğretim uygulamalarında yerleşmiş ve iyi işleyen bir sistemin olması
- Milli eğitim müdürlüğü ile iyi ilişkiler
- Öğrencilerin sosyal faaliyetlere istekli olmaları
- Sosyal ve Kültürel Faaliyetler açısından tesis ve mekan imkanına sahip olması

- Okul çevresinin öğrencilerde devamsızlık davranışının oluşmasına teşvik edecek mekanlardan arınık olması.
- Okulun yeni olması sebebiyle güncel gelişimlere uygun yeniliklere açık olması.
- Okul çevre ve bölgesinin mesleki uygulama alanları bakımından zengin olması.
- Okulla işbirliği kurmaya istekli diyanet personelinin olması.
- Okul çevresinin özel eğitim kurumları ve üniversiteler açısından zengin olması.

TEHDİTLERİMİZ

- Okulun inşasından (işçilik-malzeme) kaynaklanan fiziki problemlerin fazlalığı.
- Okul ve pansiyona ait gece güvenlik biriminin olmaması
- Öğrencilere etki edebilecek sosyal çevre profilinin bilinçsiz olması.
- Madde kullanımı konusunda öğrencilerimizin risk grubu içinde bulunmaları.
- Öğrenci-veli profil ve potansiyelimizin zayıf olması
- Maddi gelirimizin kısıtlı olması ve Genel Bütçeden eğitim ve öğretim yatırımlarına yeteri kadar kaynak ayıramaması
- Hızlı gelişen bilgi teknolojilerinin kullanımı konusunda kontrol ve bilinç eksikliği.
- İmam Hatip Liselerine öğrenci seçimi ve alımına yönelik yaşanan olumsuzluklar.
- Sadece erkek öğrenci mevcuduna sahip olması sebebiyle zaman zaman davranış bozuklukları ve disiplin problemlerinin yaşanması.

2.12. Tespit ve İhtiyaçlar

1.TEMA: EĞİTİM VE ÖĞRETİME ERİŞİM

Stratejik Amaç 1	Her bireyin örgün ve yaygın eğitim hakkına eşit ve adil bir şekilde erişimini ve tamamlamalarını sağlamak.
Stratejik Hedef 1.1	Bireylerin örgün ve yaygın eğitime katılım oranını artırarak, tamamlamalarını sağlamak.

2.TEMA: EĞİTİM VE ÖĞRETİMDE KALİTE

Stratejik Amaç 2	Öğrencilerimize ulusal ve uluslararası ölçütlerde bilgi, beceri, tutum ve davranışın kazandırılması ile girişimci, yenilikçi, yaratıcı, dil becerileri yüksek, iletişime ve öğrenmeye açık, özgüven ve sorumluluk sahibi, sağlıklı ve mutlu bireylerin yetişmesine imkân sağlamak.
Stratejik Hedef 2.1	Bütün bireylerin bedensel, ruhsal ve zihinsel gelişimlerine yönelik faaliyetlere katılım oranını ve öğrencilerin akademik başarı düzeylerini artırma
Stratejik Hedef 2.2	Bireylerin ilgi istek ve yetenekleri doğrultusunda Yüksek Öğretim kurumlarına yönlendirmek.

3.TEMA: KURUMSAL KAPASİTE

Stratejik Amaç 3	Eğitime erişimi ve eğitimde kaliteyi artıracak etkin ve verimli işleyen bir kurumsal yapıyı tesis etmek için; mevcut beşeri, fiziki, mali ve teknolojik yapı ile yönetim ve organizasyon yapısını iyileştirmek.
Stratejik Hedef 3.1	Okulumuz hizmetlerinin kalitesini yükseltmek üzere personelin yeterliklerinin ve performansının geliştirildiği işlevsel bir insan kaynakları yönetimiyle insan kaynağının niteliğini ve verimliliğini artırmak.
Stratejik Hedef 3.2	Standartlara uygun eğitim-öğretim ortamları oluşturarak, etkin ve verimli bir mali yönetim yapısı oluşturmak.
Stratejik Hedef 3.3	Katılımcı, çoğulcu, şeffaf; bürokrasinin azaltıldığı, hesap verilebilir, denetim ve rehberlik faaliyetleriyle desteklenen, etkin bilgi-yönetim sistemiyle hizmet veren; bir yönetim ve organizasyon yapısı oluşturmak.

BÖLÜM III GELECEĞE BAKIŞ

Okul Müdürlüğümüzün Misyon, vizyon, temel ilke ve değerlerinin oluşturulması kapsamında öğretmenlerimiz, öğrencilerimiz, velilerimiz, çalışanlarımız ve diğer paydaşlarımızdan alınan görüşler, sonucunda stratejik plan hazırlama ekibi tarafından oluşturulan Misyon, Vizyon, Temel Değerler; Okulumuz üst kuruluna sunulmuş ve üst kurul tarafından onaylanmıştır.

3.1. Misyonumuz

MİSYONUMUZ

Abdurrahman Gürses Anadolu İmam Hatip Lisesi;

Milli manevi değerlerine ve kültürel mirasına bağlı, evrensel değerleri benimsemiş topluma hizmeti önemseyen ve bunu gerçekleştirmek için kişisel yeteneklerini geliştiren, bilgili, özgüven sahibi, iyi ahlaklı, disiplinli aydın ve mesleki yeterliliğe sahip bireyler yetiştirmeyi amaçlar.

3.2. Vizyonumuz

VİZYONUMUZ

Abdurrahman Gürses Anadolu İmam Hatip Lisesi olarak;

*Öğrencilerini dini kaynakları orijinal dilinden okuyup anlayabilecek birikime ve mesleki yeterliliğe sahip bireyler olarak toplum hizmetine kazandıran,
Yetiştirdiği öğrencilerle toplumda saygı ve güven uyandıran ve çevresinde tercih edilen bir eğitim kurumu olmak için varız.*

3.3.Temel Değerler

TEMEL DEĞERLERİMİZ

- Akılcı, eleştirel yaklaşım ve objektif olma
- Kendini anlama, keşfetme ve sorgulayabilme
- Hayatın anlamını ve varoluş gayemizi keşfetme
- Dini, milli, manevi ve kültürel kavramlara duyarlılık
- Sosyal bütünleşme, dayanışma ve hoşgörü
- Güzel ahlak, dürüstlük ilkelerini benimseyen
- Eğitimde fırsat eşitliğine inanan
- Aileyi eğitimin bir parçası sayan
- Teknolojiyi amaç değil araç kabul eden anlayışı benimseyen
- Sağlıklı bir din anlayışının kaliteli bir eğitim-öğretim sürecinden geçtiğine inanırız
- Farklılıkları zenginlik olarak kabul ederiz
- İletişime önem verir, güven ortamı oluştururuz
- Okulumuzda ben yerine, biz vardır
- Okulumuzda etik kurallar geçerlidir
- Okulumuzun tüm idari personel, öğretim kadrosu, hizmetliler, öğrenciler ve veliler arasında karşılıklı saygı ve hoşgörü ortamı mevcuttur
- İdari ve öğretim personeli arasında işbirliği söz konusu olup, öğrenciye yönelik tutum ve davranışlarda tutarlılık söz konusudur
- Öğrenim kapasiteleri farklı olan öğrencilerin var olduğu bilinci ile öğretmenler tarafından tüm öğrencilere en yüksek yarar sağlayacak yöntem ve teknikler kullanılması esastır.

3.4. Stratejik Amaç, Hedefler, Performans Göstergeleri ve Eylem Planları

Stratejik amaçlar; misyon, vizyon, ilke ve değerlerle uyumlu, misyonun yerine getirilmesine katkıda bulunacak ve mevcut durumdan gelecekteki arzu edilen duruma dönüşümü sağlayabilecek nitelikte, ulaşılmak istenen noktayı açık bir şekilde ifade eden ve stratejik planlama sürecinin sonraki aşamalarına rehberlik edecek şekilde stratejik konulara uygun olarak tespit edilmiştir. Hedeflerin tespitinde; paydaş beklentileri, konulara ilişkin alternatifler, mevcut durum analizi ve istatistikî verilerin varlığı ve verilere olan ihtiyaç göz önünde bulundurulmuştur. Stratejik planlama çalışmaları ile; kurumsal rol ve sorumluluklar çerçevesinde stratejinin operasyonlara dönüştürülmesi, hizmet birimleri arasında sinerji yaratılarak, tespit edilen stratejilerine yönlendirilmesi, bireysel stratejilerin kurumsal stratejiler ile ilişkilendirilerek bütünleştirilmesi, bir başka ifadeyle stratejik yönetimin sürekli bir süreç haline getirilmesi ve herkes tarafından benimsenmesinin sağlanması hedeflenmiştir.

Bu bölümde Abdurrahman Gürses Anadolu İmam Hatip Lisesi Müdürlüğü 2019-2023 Stratejik Planı'nın amaç, hedef, hedef kartı ve stratejilerine yer verilmiştir. Stratejilere ilişkin yapılacak çalışmaları belirten eylemler ile hedef kartlarında yer alan göstergelerin tanım, formül ve kavramsal çerçevelerine “Eylem Planı ve Gösterge Bilgi Tablosu” dokümanında ayrıca yer verilmiştir.

TEMA I: EĞİTİM VE ÖĞRETİME ERİŞİM

Eğitim ve öğretime erişim okullaşma ve okul terki, devam ve devamsızlık, okula uyum ve oryantasyon, özel eğitime ihtiyaç duyan bireylerin eğitime erişimi, yabancı öğrencilerin eğitime erişimi ve hayat boyu öğrenme kapsamında yürütülen faaliyetlerin ele alındığı temadır.

Stratejik Amaç 1:

Her bireyin örgün ve yaygın eğitim hakkına eşit ve adil bir şekilde erişimini ve tamamlamalarını sağlamak.

Stratejik Hedef 1.1.:

Bireylerin yaygın eğitime katılım oranını artırarak, tamamlamalarını sağlamak.

Performans Göstergeleri

No	PERFORMANS GÖSTERGESİ	Mevcut	HEDEF				
		2018	2019	2020	2021	2022	2023
PG.1.1.a	Örgün Eğitimde Okullaşma Oranı (Net) (%)	102	+%10	+%10	+%10	+%10	+%10
PG.1.1.b	Devamsızlık oranı (20 gün ve üzeri) %	21	17	15	12	10	8
PG.1.1.c	Sürekli Devamsız öğrenci oranı %	1	0	0	0	0	0
PG.1.1.d	20 gün ve üzeri devamsızlık yapan öğrencilere ev ziyareti yapılma oranı	2	1	2	3	4	5
PG.1.1.e	Sürekli devamsız öğrencilere adres tespiti ve ev ziyareti yapılma oranı	1	1	1	2	2	2
PG.1.1.f	Ortaöğretimde sistemden ayrılma oranı (%)	1	0	0	0	0	0
PG.1.1.g	Açık öğretim okullarında kaydı dondurulmuş öğrenci oranı (%)	5	4	3	2	1	0
PG.1.1.h	Hayatboyu öğrenme kapsamında açılan kurslara katılan kişi sayısı (sayı) (halkeğitim)	0	0	0	0	0	0

Eylemler

No	Eylem İfadesi	Eylem Sorumlusu	Eylem Tarihi
Str.1.1.1.	Okul Rehberlik Hizmetleri Servisi gözetiminde devamsızlık problemleri yaşayan öğrencilere yönelik ev ziyaretleri yapılacak	Müdür Yardımcısı, Okul Rehberlik Servisi, Sınıf Rehber Öğretmeni	Mevcut Eğitim-Öğretim yılı içerisinde
Str.1.1.2	Mesleki Açık Liseye kayıtlar için Kur'an Kurslarıyla işbirliği yapılması	Müdür Yardımcısı	Mevcut Eğitim-Öğretim yılı içerisinde
Str.1.1.3	Sosyal, Kültürel ve Sportif faaliyetlerle öğrencilerin okula kazandırılması	Müdür Yardımcısı, Rehberlik Servisi	Mevcut Eğitim-Öğretim yılı içerisinde
Str.1.1.4	Ortaöğretimden Yükseköğretime geçiş oranını artırmak için okullarda yetiştirme kursları açılacaktır. Kurs açan okullar, öğretmenler ve öğrencilerin aylık takibi yapılacaktır.	Müdür Yardımcısı, Branş Öğretmenleri	Mevcut Eğitim-Öğretim yılı içerisinde
Str.1.1.5	Sınıf tekrarı, devamsızlık ve okul terk oranlarının düşürülmesi için bir plan dâhilinde önleyici tedbirler alınacaktır.	Müdür Yardımcısı, Rehberlik Servisi	Mevcut Eğitim-Öğretim yılı içerisinde
Str.1.1.6	Öğrenci devamsızlıkları konusunda izleme, takip ve raporlama faaliyetleri geliştirilecektir	Müdür Yardımcısı, Rehberlik Servisi, Sınıf Rehber Öğretmeni	Mevcut Eğitim-Öğretim yılı içerisinde
Str.1.1.7	Okula devam sorunu yaşayan öğrencilere ve bu öğrencilerin ailelerine yönelik kişisel ve sosyal rehberlik çalışmaları yapılacaktır.	Rehberlik Servisi	Mevcut Eğitim-Öğretim yılı içerisinde

TEMA II: EĞİTİM VE ÖĞRETİMDE KALİTENİN ARTIRILMASI

Eğitim ve öğretimde kalitenin artırılması başlığı esas olarak eğitim ve öğretim faaliyetinin hayata hazırlama işlevinde yapılacak çalışmaları kapsamaktadır.

Bu tema altında akademik başarı, sınav kaygıları, sınıfta kalma, ders başarıları ve kazanımları, disiplin sorunları, öğrencilerin bilimsel, sanatsal, kültürel ve sportif faaliyetleri ile istihdam ve meslek edindirmeye yönelik rehberlik ve diğer mesleki faaliyetler yer almaktadır.

Stratejik Amaç 2:

Öğrencilerimize ulusal ve uluslararası ölçütlerde bilgi, beceri, tutum ve davranışın kazandırılması ile girişimci, yenilikçi, yaratıcı, dil becerileri yüksek, iletişime ve öğrenmeye açık, özgüven ve sorumluluk sahibi, sağlıklı ve mutlu bireylerin yetişmesine imkân sağlamak.

Stratejik Hedef 2.1.

Bütün bireylerin bedensel, ruhsal ve zihinsel gelişimlerine yönelik faaliyetlere katılım oranını ve öğrencilerin akademik başarı düzeylerini artırma

Performans Göstergeleri

No	PERFORMANS GÖSTERGESİ	ALT KIRILIM	MEVCUT	HEDEF				
			2018	2019	2020	2021	2022	2023
PG.2.1.1	TYT' de 140 ve üstünde puan alan öğrenci sayısı		45	+%20	+%20	+%20	+%20	+%20
PG.2.1.2	Öğrenci başarısını artırmaya yönelik açılan kurs sayısı		21	+%10	+%10	+%10	+%10	+%10
PG.2.1.3	Öğrenci başarısını artırmaya yönelik açılan kurslara katılan öğrenci sayısı		168	+%10	+%10	+%10	+%10	+%10
PG.2.1.4	Ulusal düzeyde yapılan yarışma, sosyal, kültürel ve sportif faaliyetlere katılan öğrenci sayısı		6	8	9	10	11	12
PG.2.1.5	Branşlar bazında yeni öğretim programları, metot ve teknikler ile ilgili olarak yapılan toplantı vb. etkinlik sayısı		1	2	3	4	4	5
PG.2.1.6	Öğrencilerin yılsonu başarı puanı ortalamaları	9. Sınıf	60	+%10	+%10	+%10	+%10	+%10
		10. Sınıf	70	+%10	+%10	+%10	+%10	+%10
		11. Sınıf	80	+%10	+%10	+%10	+%10	+%10
		12. Sınıf	85	+%10	+%10	+%10	+%10	+%10
PG.2.1.7	Sınıf tekrarı yapan öğrenci sayısı	9. Sınıf	12	0	0	0	0	0
		10. Sınıf	5	0	0	0	0	0

		11. Sınıf	2	0	0	0	0	0
		12. Sınıf	0	0	0	0	0	0
PG.2.1.8	Okul Bünyesinde Düzenlenen sportif etkinlik sayısı		3	4	5	6	7	8
PG.2.1.9	Okul Bünyesinde Düzenlenen Sosyal ve Kültürel etkinlik sayısı		5	6	7	8	9	10
PG.2.1.1	Disiplin cezası/yaptırım uygulanan öğrenci sayısı		19	0	0	0	0	0
PG.2.1.11	Teşekkür Takdir Belgesi alan öğrenci sayısı	Teşekkür Belgesi	91	+%10	+%10	+%10	+%10	+%10
		Takdir Belgesi	32	+%10	+%10	+%10	+%10	+%10
PG.2.1.12	Öğrenci Başına okunan kitap sayısı		5	8	9	10	11	12
PG.2.1.13	Ulusal düzeyde yarışmalar ve etkinliklerde derece alan öğrenci sayısı	Ülke Genelinde	0	2	3	3	4	5
		İl Genelinde	5	6	7	8	8	8
		İlçe Genelinde	5	6	7	8	8	8

Eylemler

No	Eylem İfadesi	Eylem Sorumlusu	Eylem Tarihi
Str.2.1.1.	Uluslararası sınavlarla ilgili veli/ öğrenci / öğretmenleri bilinçlendirmeye yönelik rehberlik faaliyetleri yapılacaktır.	Rehberlik Servisi	Mevcut Eğitim-Öğretim yılı içerisinde
Str.2.1.2	Yükseköğretime geçişte uygulanan sınavlarla ilgili velileri/ öğrencileri bilinçlendirmeye yönelik (Yerel yönetimler, STK'lar ve diğer kurum ve kuruluşlar ile işbirliği içerisinde) rehberlik faaliyetleri yapılacaktır.	Okul İdaresi, Rehberlik Servisi	Mevcut Eğitim-Öğretim yılı içerisinde
Str.2.1.3	Okul ve kurumlarımızdaki ulusal ve uluslararası düzeyde yapılan yarışma, sosyal, kültürel ve sportif faaliyetlere katılan öğrenci sayısının artırılması için yerel yönetimler, STK, hayırseverler, okul aile birliğinden destek alınarak öğrencileri teşvik edici, özendirici ödüller verilmesi için faaliyet ve projeler yapılacaktır	Okul İdaresi, Rehberlik Servisi	Mevcut Eğitim-Öğretim yılı içerisinde
Str.2.1.4	Uluslararası düzeyde yapılan yarışma, sosyal, kültürel ve sportif faaliyetlere katılan öğrencin sayısının artırılması için faaliyet ve projeler yapılacaktır	Okul İdaresi, Rehberlik Servisi, Öğretmenler	Mevcut Eğitim-Öğretim yılı içerisinde
Str.2.1.5	Okul ve kurumlarımızın Uluslararası düzeyde yapılan yarışma, sosyal, kültürel ve sportif faaliyetlere katılan öğrencin sayısının artırılmasını teşvik etmek için STK, hayırseverler, okul aile birliğinden destek alınması için çalışmalar yapılacaktır.	Okul İdaresi	Mevcut Eğitim-Öğretim yılı içerisinde
Str.2.1.6	Öğrenci akademik başarılarının artırılması için destekleyici kursların çeşidinin ve saatinin artırılması sağlanacaktır.	Okul İdaresi, Rehberlik Servisi, Öğretmenler	Mevcut Eğitim-Öğretim yılı içerisinde

Stratejik Hedef 2.2.

Bireylerin ilgi istek ve yetenekleri doğrultusunda Yüksek Öğretim kurumlarına yönlendirmek.

Performans Göstergeleri

No	PERFORMANS GÖSTERGESİ	Mevcut	HEDEF				
		2018	2019	2020	2021	2022	2023
PG.2.2.1	Öğrencileri bir üst öğrenime hazırlamaya yönelik açılan kurs sayısı	10	+%10	+%10	+%10	+%10	+%10
PG.2.2.2	Bir üst öğrenime hazırlamaya yönelik açılan kurslara katılan öğrenci oranı	72	+%10	+%10	+%10	+%10	+%10
PG.2.2.3	Ön Lisans Programlarına yerleşen öğrenci sayısı (12.Sınıf)	18	+%20	+%20	+%20	+%20	+%20
PG.2.2.4	Lisans Programlarına yerleşen öğrenci sayısı (12.Sınıf)	22	+%20	+%20	+%20	+%20	+%20
PG.2.2.5	Mesleki rehberlik kapsamında yapılan okul gezileri/ziyaretleri	6	+%10	+%10	+%10	+%10	+%10
PG.2.2.6	Mesleki rehberlik kapsamında verilen seminer sayısı	4	+%20	+%20	+%20	+%20	+%20

Eylemler

No	Eylem İfadesi	Eylem Sorumlusu	Eylem Tarihi
Str.2.1.1.	Öğrencilerin akademik başarılarını artırmaya ve üst öğrenime hazırlanmalarına yönelik ücretsiz destekleyici kurslar açılarak bu kursların verimliliğini artıracak proje ve faaliyetler geliştirilecektir.	Okul İdaresi	Mevcut Eğitim-Öğretim yılı içerisinde
Str.2.1.2.	Mesleki gelişim için İlçe Müftülüğü ile ortak çalışmalar yapılacaktır.	Okul İdaresi	Mevcut Eğitim-Öğretim yılı içerisinde

TEMA III: KURUMSAL KAPASİTE

Stratejik Amaç 3:

Eğitime erişimi ve eğitimde kaliteyi artıracak etkin ve verimli işleyen bir kurumsal yapıyı tesis etmek için; mevcut beşeri,

fiziki, mali ve teknolojik yapı ile yönetim ve organizasyon yapısını iyileştirmek.

Stratejik Hedef 3.1.

Okulumuz hizmetlerinin kalitesini yükseltmek üzere personelin yeterliklerinin ve performansının geliştirildiği işlevsel bir insan kaynakları yönetimiyle insan kaynağının niteliğini ve verimliliğini artırmak.

Performans Göstergeleri

No	PERFORMANS GÖSTERGESİ	ALT KIRILIM	HEDEF					
			Mevcut	2018	2019	2020	2021	2022
PG.3.1.1	Öğretmen başına düşen öğrenci sayısı		15	13	12	12	12	12
PG.3.2.2	Öğretmen norm kadro doluluk oranı		%75	%90	%100	%100	%100	%100
PG.3.3.3	Personel (Memur, Hizmetli) ihtiyaca göre doluluk oranı		%75	%100	%100	%100	%100	%100
PG.3.3.4	Ücretli öğretmen oranı		7	5	0	0	0	0
PG.3.3.5	FATİH Projesi / Eğitimde Teknoloji Kullanma Kursu alan öğretmen oranı		%100	%100	%100	%100	%100	%100
PG.3.3.6	Lisansüstü eğitimini tamamlayan personel sayısı		7	8	9	10	11	12
PG.3.3.7	Personel başına yıllık hizmet içi eğitim süresi (saat)	Yönetici	68	70	75	80	85	90
		Öğretmen	15	20	25	30	35	40
PG.3.3.8	Kurum kültürü ve motivasyon artırıcı etkinlik sayısı		6	8	10	11	12	13
PG.3.3.9	İş Sağlığı ve Güvenliği Uzmanlığı sertifikasına sahip personel sayısı		31	32	35	35	35	35

Eylemler

No	Eylem İfadesi	Eylem Sorumlusu	Eylem Tarihi
Str.3.1.1	İstanbul'da yapılan kongre ve toplantılara personelin katılımı artırılarak personelin kendini geliştirmesi için imkânlardan yararlanması sağlanacaktır.	Okul İdaresi	Mevcut Eğitim-Öğretim yılı içerisinde
Str.3.1.2	İlimizde ve özellikle ilçemizde bulunan üniversitelerle iş birliğine gidilerek personelin kariyer gelişimini teşvik edici programlar yapılacaktır.	Okul İdaresi, Rehberlik Servisi	Mevcut Eğitim-Öğretim yılı içerisinde
Str.3.1.3	Kurum kültürü ve motivasyon artırıcı etkinlikler yapılacaktır.	Okul İdaresi, Rehberlik Servisi	Mevcut Eğitim-Öğretim yılı içerisinde

Stratejik Hedef 3.2.

Standartlara uygun eğitim-öğretim ortamları oluşturarak, etkin ve verimli bir mali yönetim yapısı oluşturmak.

Performans Göstergeleri

No	PERFORMANS GÖSTERGESİ	Mevcut	HEDEF				
		2018	2019	2020	2021	2022	2023
PG.3.2.1	Derslik Başına Düşen Öğrenci Sayısı	19	19	30	30	30	30
PG.3.2.2	Bağışların okul aile birliği bütçesine katkı oranı %	%5	%6	%7	%8	%9	%10
PG.3.2.3	Kantin kira gelirinin okul aile birliği bütçesine katkı oranı %	%80	%80	%80	%80	%80	%80
PG.3.2.4	Kurum tarafından yapılan faaliyet ve etkinliklerden elde edilen gelirlerin okul aile birliği bütçesine katkı oranı %	%2	%3	%3	%4	%4	%5
PG.3.2.5	Kurum fiziki kapasitesini geliştirme ve iyileştirmeye (onarım- donanım) yönelik yapılan harcamaların kurum bütçesine oranı %	%40	%40	%40	%40	%40	%40
PG.3.2.6	Destek personeli giderinin kurum bütçesine oranı %	%50	%50	%50	%50	%50	%50
PG.3.2.7	Büro, kırtasiye, iletişim ve diğer harcamaların okul aile birliği bütçesine oranı %	%10	%10	%10	%10	%10	%10

Eylemler

No	Eylem İfadesi	Eylem Sorumlusu	Eylem Tarihi
Str.3.2.1	STK'lar, Yerel Yönetimler, hayırseverler ve bağışçılarla yapılacak işbirliği ile nüfus artış hızı ve bölgesel ihtiyaçlar baz alınarak her tür ve kademedeki derslik ve fiziki mekân ihtiyacı azaltılacak, bakım onarım ve donatım ihtiyaçlarının karşılanması için çalışmalar yapılacaktır	Okul İdaresi	Mevcut Eğitim-Öğretim yılı içerisinde
Str.3.2.2	Okul/ kurum yapımı ve donatımına yönelik hayırsever vatandaşları teşvik edecek faaliyetler düzenlenecektir.	Okul İdaresi	Mevcut Eğitim-Öğretim yılı içerisinde
Str.3.2.3	Bakım onarım talepleri değerlendirilerek öncelik arz edenler için gerekli işlemlerin yapılacaktır.	Okul İdaresi	Mevcut Eğitim-Öğretim yılı içerisinde

Stratejik Hedef 3.3.

Katılımcı, çoğulcu, şeffaf; bürokrasinin azaltıldığı, hesap verilebilir, denetim ve rehberlik faaliyetleriyle desteklenen, etkin bilgi-yönetim sistemiyle hizmet veren; bir yönetim ve organizasyon yapısı oluşturmak.

Performans Göstergeleri

No	PERFORMANS GÖSTERGESİ	ALT KIRILIM	Mevcut	HEDEF				
			2018	2019	2020	2021	2022	2023
PG.3.3.1	Katılımcı bir yönetim anlayışı çerçevesinde oluşturulan kurul, komisyon veya ekip sayısı		12	+%10	+%10	+%10	+%10	+%10
PG.3.3.2	Öğretmenler Kurulunda alınan kararların uygulanma oranı (%)		95	+%10	+%10	+%10	+%10	+%10
PG.3.3.3	Rehberlik ve denetim sonuçlarına göre kuruma yapılan bildirimlerin uygulanma oranı		95	+%10	+%10	+%10	+%10	+%10
PG.3.3.4	BİMER ve Alo 147 üzerinden yapılan müracaat sayısı		4	0	0	0	0	0
PG.3.3.5	Kurumla ilgili medyada çıkan haber sayısı		3	+%10	+%10	+%10	+%10	+%10
PG.3.3.6	Toplam Kalite Yönetimi kapsamında yapılan öz değerlendirme sayısı		0	-	-	-	-	-
PG.3.3.7	Kurumun WEB sitesinin ziyaret edilme sayısı		8157	+%10	+%10	+%10	+%10	+%10
PG.3.3.8	Kurumun WEB sitesinden yapılan haber sayısı		119	+%10	+%10	+%10	+%10	+%10
PG.3.3.9	Kurumun WEB sitesinden yapılan duyuru sayısı		21	+%10	+%10	+%10	+%10	+%10
PG.3.3.10	Kurumun elektronik ortam üzerinden sunduğu hizmet sayısı		3	+%10	+%10	+%10	+%10	+%10
PG.3.3.11	Dilek ve öneri kutusundan çıkan olumlu ve olumsuz dilek/öneri sayısı		17	+%10	+%10	+%10	+%10	+%10
PG.3.3.12	Yıl içerisinde okul aile birliği gelir-gider bilgilerinin okul Web sitesi üzerinden güncellenme sayısı.		2	+%10	+%10	+%10	+%10	+%10
PG.3.3.13	Veli memnuniyet oranı (%)		70	+%10	+%10	+%10	+%10	+%10
PG.3.3.14	Öğrenci memnuniyet oranı (%)		65	+%10	+%10	+%10	+%10	+%10
PG.3.3.15	Çalışan memnuniyet oranı (%)	Yönetici	90	+%10	+%10	+%10	+%10	+%10
		Öğretmen	80	+%10	+%10	+%10	+%10	+%10
		Veli	70	+%10	+%10	+%10	+%10	+%10

Eylemler

No	Eylem İfadesi	Eylem Sorumlusu	Eylem Tarihi
Str.3.3.1	Kurumsal ve idari kapasitenin geliştirebilmesi için çalışanların görüşlerinin alınacağı bireysel öneri sistemi oluşturularak personelin yönetime katılmaları sağlanacaktır.	Okul İdaresi	Mevcut Eğitim-Öğretim yılı içerisinde
Str.3.3.2	Kurumsal ve idari kapasitenin geliştirebilmesi için toplumun tüm kesimlerinin görüş ve önerilerinin alınacağı faaliyetler yapılacaktır.	Okul İdaresi	Mevcut Eğitim-Öğretim yılı içerisinde
Str.3.3.3	Okulumuzla ilgili yazılı ve görsel medyada çıkan haberlerle ilgili dijital görsel arşiv oluşturulması için çalışmalar yapılacaktır.	Okul İdaresi	Mevcut Eğitim-Öğretim yılı içerisinde
Str.3.3.4	Okul Web sayfasının bilinirliği artırılarak kullanımı yaygınlaştırılacaktır.	Okul İdaresi	Mevcut Eğitim-Öğretim yılı içerisinde
Str.3.3.5	Eğitim ve öğretim ile ilgili olan özgün çalışma ve faaliyetler web sitesinde paylaşılarak farkındalık oluşturulacaktır.	Okul İdaresi	Mevcut Eğitim-Öğretim yılı içerisinde

BÖLÜM IV

MALİYETLENDİRME

2019-2023 Stratejik Planı Faaliyet/Proje Maliyetlendirme Tablosu

2019-2023 STRATEJİK PLANI TAHMİNİ MALİYETLENDİRME TABLOSU						
STRATEJİK AMAÇLAR	STRATEJİK HEDEFLER	2019	2020	2021	2022	2023
STRATEJİK AMAÇ 1	STRATEJİK HEDEF 1.1	500	600	650	675	700
STRATEJİK AMAÇ 2	STRATEJİK HEDEF 2.1	800	825	850	875	900
	STRATEJİK HEDEF 2.2	800	825	850	875	900
	STRATEJİK HEDEF 2.3	1000	1100	1200	1250	1500
STRATEJİK AMAÇ 3	STRATEJİK HEDEF 3.1	500	650	700	850	1000
	STRATEJİK HEDEF 3.2	-	5000	6000	17500	19000
	STRATEJİK HEDEF 3.3	500	600	750	850	1000
TOPLAM		4.100	9.600	10.950	22.875	25.000

Tablo 26 :Stratejik Plan Maliyetlendirme Tablosu

BÖLÜM V

İZLEME VE DEĞERLENDİRME

İzleme ve değerlendirme faaliyetleri, stratejik planla belirlenen amaçlara ne ölçüde ulaşıldığının sistematik olarak izlenmesi, değerlendirilmesi ile performans kriterleri kapsamında sonuçların ölçülmesi ve elde edilen bulguların düzenli bir şekilde raporlanması faaliyetlerini içermektedir. Ayrıca, bu faaliyetler, geri bildirim yoluyla uygulamada sürekli olarak iyileştirmeyi olanaklı kılmakta ve hesap verebilirlik de sağlanmış olmaktadır.

İzleme, stratejik planın uygulanmasının sistematik olarak takip edilmesi ve raporlanması anlamını taşımaktadır. Değerlendirme ise, uygulama sonuçlarının amaç ve hedeflere kıyasla ölçülmesi ve söz konusu amaç ve hedeflerin tutarlılık ve uygunluğunun analizidir. Stratejik planda yer alan stratejik amaç ve onların altında bulunan hedefleri

gerçekleştirmeye dönük proje ve faaliyetlerin uygulanabilmesi için amaç, hedef ve faaliyetler bazında sorumluların kimler/hangi birimler olduğu, ne zaman gerçekleştirileceği, hangi kaynakların kullanılacağı gibi hususların yer aldığı bir eylem planı hazırlanması yararlı olacaktır. Eylem planı aynı zamanda izleme ve değerlendirmeyi de kolaylaştıracaktır. İzleme, yönetime yardımcı olan sistemli bir faaliyettir. Raporlama izleme faaliyetinin temel aracıdır. İzleme raporları objektif olmalıdır. İlerleme sağlanan alanlar yanında, ilerleme sağlanamayan konular da rapor edilmelidir. Performansın izlenmesi, izleme faaliyetinin temelidir. Bunun için performans göstergeleri ile ilgili veriler düzenli olarak toplanmalı ve değerlendirilmelidir. Stratejik planlama sürecinde, izleme ve değerlendirme faaliyetleri sonucunda elde edilen bilgiler kullanılarak, stratejik plan gözden geçirilir, hedeflenen ve ulaşılan sonuçlar karşılaştırılır. İzleme ve değerlendirme süreci kurumsal öğrenmeyi ve buna bağlı olarak faaliyetlerin sürekli olarak iyileştirilmesini sağlar. Ayrıca, hesap verme sorumluluğunun oluşturulmasına katkıda bulunur. Stratejik planın izleme ve değerlendirmeye tabi tutulması şarttır. Aksi takdirde, gerek planın uygulanmasında gerekse ilgililerin hesap verme sorumluluğu ilkesinin hayata geçirilmesinde zorluklarla karşılaşılacaktır. Her bir hedefin izlenip değerlendirilebilmesi için ne tür verilere ihtiyaç duyulduğu, bunların ne şekilde temin edileceği, ihtiyaç duyulan veriler hâlihazırda toplanmıyorsa nasıl ve ne sıklıkla kim tarafından temin edileceği, bu kapsamdaki kısıtların neler olacağı gibi hususların mutlaka incelenmesi ve cevaplanması gerekir.

Bu plan; Abdurrahman Gürses Anadolu İmam Hatip Lisesi'nin 2019-2023 yılları arasındaki stratejik amaçlarını kapsayan bir plan olarak hazırlanmıştır. Planın başarısı için bu dönem içinde yıllık olarak revize edilmesi gerekmektedir. İlerleme sağlanan ve sağlanamayan alanların ortaya konulacağı bu raporlar, faaliyetlerin sürekli geliştirilmesi için plana ışık tutacaktır.

EKLER